



INBJUDNINGSSKRIFT

MED ANLEDNING AV

LÄROVERKSBYGGNADENS I SKELLEFTÅ

INVIGNING

ONSDAGEN 12 JUNI 1940

Vid avfattandet av
historiken har framlidne rektor Almar
Bexelius' Inbjudningsskrift med anledning
av invigningen av Skellefteå Samskolas
nya byggnad år 1916 legat till grund.

*byggnad i dess
kommer att hög*

Till denna invig

Statsrådet

Landshövdi

Läroverkets

Generaldire

Statssekret

INBJUDAN

*S*kellefteå högre allmänna läroverks
byggnad i dess nya skick efter om- och tillbyggnad under åren 1938—1940
kommer att högtidligen invigas onsdagen den 12 juni 1940 kl. 2,30 em.

Till denna invigning får jag härmed vördsamt inbjuda:

Statsrådet och chefen för Kungl. Ecklesiastikdepartementet;

Landshövdingen i Västerbottens län;

Läroverkets Eforus;

Generaldirektören och chefen för Kungl. Skolöverstyrelsen;

Statssekreteraren i Kungl. Ecklesiastikdepartementet;

Ledamöterna av Kungl. Skolöverstyrelsens läroverksavdelning;
Landssekreteraren och Landskamreraren i Västerbottens län;
F. statsrådet, landshövding Arthur Engberg;
Läroverkets Inspektor;
Läroverkets Lokalstyrelse;
Vissa riksdagsmän, representerande länet;
Stadens Herr Borgmästare;
Herrar ordf. och v. ordf. i Stadsfullmäktige, Drätselkammaren och
Folkskolestyrelsen;
Herrar ledamöter av Magistraten, Stadsfullmäktige och Drätselkam-
maren;
Herrar Rektorer vid Stiftets läroverk;
Herrar Ledamöter av Läroverksbyggnadskommittén;
Byggnadernas Arkitekter;
Lärare och Lärarinnor vid läroverket;
Stadens Prästerskap;
Chefredaktörerna för stadens tidningar;
Huvudentreprenörer, Kontrollanter m. fl. personer, som haft närmare
med bygget att göra;

Ytterligare inbjudas, i den mån utrymmet tillåter, förutvarande och
nuvarande lärjungar, deras Föräldrar och Målsmän samt övriga för
läroverket intresserade medlemmar av samhället.

Skellefteå i maj 1940.

G. N : S O N T H U N E

Läroverkets rektor.



P R O G R A M

Marcia Carolus Rex W. Harteweld
Läroverkets orkester

Prolog
Adjunkt O. Norrman

Redogörelse för byggnadens tillkomst
Landstingsman O. Dahlqvist

På fjällstig Peterson-Berger
Hör, vad budskap bringar vinden I. Widéen
Elevkören

Anförande av läroverkets rektor

Förspel till Marsk Stigs döttrar A. Söderman
Visa i folkton Peterson-Berger
Orkestern

Högtidstal

Bisp Thomas frihetssång J. Jonsson
Kören och orkestern

Avslutning och bön

Psalmsång

Marsch över ett Händeltema A. Guilmant
Orgelsolo



HUVUDFASADEN FRÅN ÖSTER.

ÖVER

Mäktig
den s. k. Nyk
med älven åt
byggnaden, o
den blivande
plats för dem
Skellefte
kan ännu räk
några år, in
staden nämli
staden anlade
ord: stadens
samhället up
Som stads
föräldrarna

KORT HISTORIK

ÖVER LÄROVERKET OCH DESS ÄLDSTA BYGGNADER

Mäktig och imponerande reser sig den nya läroverksbyggnaden å den s. k. Nyborgsgärdan, fritt och vackert belägen väster om staden och med älven åt söder. Längs en vacker björkallé går vägen fram till huvudbyggnaden, och att den vägen med den idylliska skolparken till vänster och den blivande svandammen till höger redan nu blivit en omtyckt promenadplats för dem, som bygga och bo i Skellefteå, kan omvittnas.

Skellefteå läroverk har inga gamla anor att blicka tillbaka på. Staden kan ännu räknas som en ungdom bland svenska städer, då det ännu dröjer några år, innan den kan fira sitt 100-årsjubileum. Sitt privilegiibrev fick staden nämligen först år 1845, och som en egendomlighet kan nämnas, att staden anlades på en förut i det allra närmaste obebyggd mark; med andra ord: stadens privilegier utfärdades, innan ännu någon byggnad i det nya samhället uppförts.

Som staden först år 1881 blev egen kommun, var det helt naturligt, att föräldrarna intill den tiden sände sina barn till landsförsamlingens folk-

skola. Egen folkskola erhöll staden nämligen först år 1880. För att bereda sina barn möjlighet till högre studier måste föräldrarna den tiden sända sina ungdomar antingen till Piteå lägre eller Umeå högre elementarläroverk.

Stadens äldsta lärdomsskola.

Ett sådant förhållande fann den tidens styrande oförenligt med stadens värdighet, och redan ett 10-tal år efter stadsprivilegiernas tillkomst voro krafter i rörelse för att söka skaffa staden en egen lärdomsskola. Det var orädda män, som den tiden länkade den lilla stadens öden, män, som ej tvekade att ikläda sig och det unga stadssamhället betydande ekonomiska uppoffringar för att giva det uppväxande släktet möjlighet att skaffa sig nödig elementarskoleutbildning.

Redan i början av år 1858 hade man kommit så långt, att vid sammanträde med stadens invånare det beslutades, att det påtänkta stadshuset skulle uppföras så, att lokal för den blivande skolan skulle kunna inredas i ena hälften av nedre våningen, avskild från den övriga byggnadens utrymmen.

Följande år, den 16 november 1859, kallade dåvarande ordföranden i stadsstyrelsen, handl. A. Markstedt, stadens samtliga invånare till sammanträde för att höras rörande inrättandet av ett lägre allmänt läroverk i staden. Protokoll har i all sin enkelhet följande lydelse:

Ordningsmannen hade till denna dag sammankallat stadens samtliga invånare för att höras, i vad mån de ville bidra till en lägre elementarskolas inrättande härstädes, varom motion nu vore i fråga att av församlingens kyrkoherde, Herr Doktorn och Ordensledamoten m. m. N. Nordlander, vid Riksdagen väckas.

Sedan stadens invånare till följd härav *mangrant* tillstädeskommit, föredrogs frågan, varuppå stadens invånare *enhälligt* förklarade, att i händelse Rikets Höglovliga Ständer, med avseende å de mångahanda skäl och omständigheter, som tala för nämnda skolas inrättande, därtill beviljade nödigt anslag, de nu och för framtiden gärna förbinda sig att hålla nödigt rum såväl för skolan som för dess rektor eller öck att till denne utbetala hushyresmedel i stället för ämbetsgård, varom telegram genast avsändes till Herr Doktor Nordlander.

Justerat:
A. Markstedt.

Som ovan
in fidem
F. V. Törnsten.

Dokumentet talar för sig självt. En rörande vacker tidsbild från de första bladen i Skellefteå stads historia.

Att ej heller socknemännen i landsförsamlingen ställde sig oförstående för frågan framgår av följande utdrag av

Protokoll, hållet i allmän sockenstämma med Skellefteå socknemän den 11 september 1859.

§ 7.

Utsedde riksdagsmannen P. A. Nyström hade begärt socknemännens inlysande



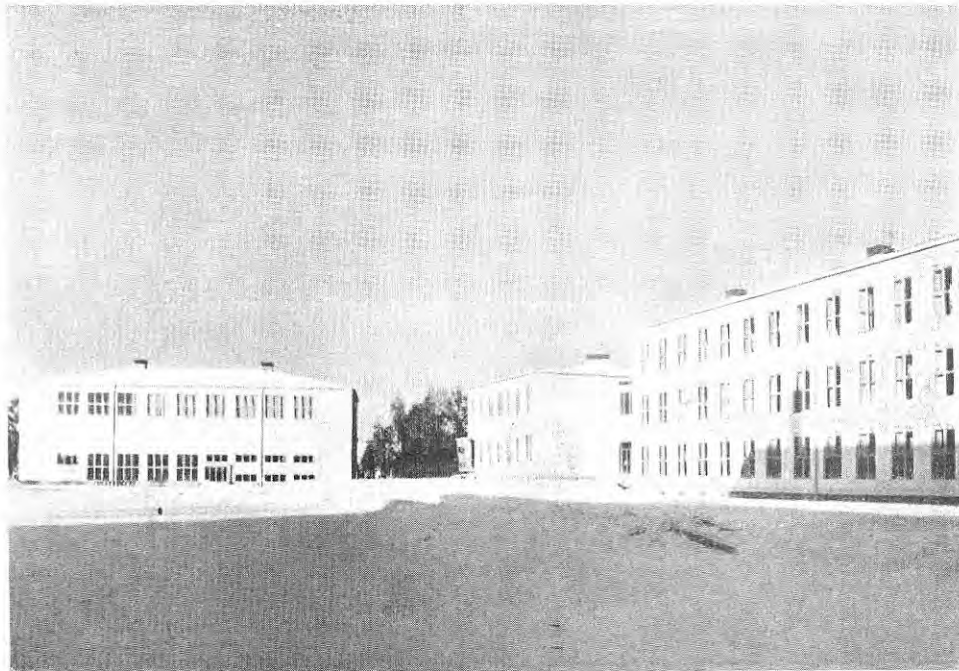
till allmän socken för socknen, vill

Å stadsstyrelsens önskingar till den viktiga angöringen i stadens inrättande i staden

Att socknemännen

I ett nådligt kapitel i Herrens gjord framtida i Skellefteå, vackerliga skolrummen lämna hyresmedel en tvåklassig skola till en kollega

Vidare anskaffa för anskaffning av gård eller hyresmedel eget underdån



GYMNASTIKBYGGNADEN OCH FLYGELN FRÅN GÅRDSSIDAN.

till allmän sockenstämma denna dag för att höras, om de hade några ärenden av vikt för socknen, vilka de önskade få framställda vid Riksdagen.

— — — — —
Å stadsstyrelsens vägnar framställdes av häradskrivaren Törnsten följande önsknings till Häradets riksdagsombud, att han måtte understödja följande för staden viktiga angelägenheter — — — — — samt 5:e om en lägre elementarskolas inrättande i staden, varom ävenledes underdånig ansökan ingått.

Att socknemännen tillstyrkte förslaget håller jag för högst troligt.

I ett nådigt Kungl. Brev av den 29 december 1860 meddelas till Domkapitlet i Hernösand bl. a. följande: »Med anledning av hos Rikets Ständer gjord framställning i fråga om beviljande av nödigt anslag till en skola i Skellefteå, vars borgerskap förbundit sig att bygga och underhålla erforderliga skolrum, ävensom boställsgård åt blivande rektor, eller att åt denne lämna hyresmedel, hava Rikets Ständer ansett sig böra, för inrättande av en tvåklassig skola i berörda stad, anslå löner till en Rektor 2000 Rdr och till en kollega 1000 Rdr, eller tillsammans 3000 Rdr. — — —

Vidare anmodades domkapitlet, att sedan staden i avseende på sättet för anskaffande och tillhandahållande av lokal för skolan samt boställsgård eller hyresmedel åt rektor fått avgiva yttrande, därmed ävensom med eget underdånigt utlåtande till K. M:t inkomma.

Så hade då invånarnas vackra dröm förverkligats. Staden hade fått sin lärdomsskola, och sitt första läsår började denna den 31 aug. 1861 med 21 elever, 12 i andra klassen och 9 i första klassen.

Vid terminens början hade visserligen 25 elever anmält sig, men som 4 av dessa voro underåriga, d. v. s. ej fyllt den i kungl. läroverksstadgan föreskrivna åldern av 9 år, hade dessa ej inskrivits utan blott medgivits rätt att såsom åhörare närvara vid lektionerna. Beträffande den femte medgav Eforus senare på framställning av rektor, att »bemälde yngling, dels alldenstund han tycktes vara av god kropps-konstitution, dels ock emedan han visat sig i lärostyckena mera hemmastadd än flere av sina äldre medlärjungar, finge vid läroverket inskrivas.»

De båda skolklasserna voro inrymda i en enda sal 6×8 m., belägen i norra ändan av dåvarande Forssellska huset vid torget, d. v. s. en del av den lokal, som bokhandl. Börje Lagergren nu använder för sin affär. Blott en lärare fanns, nämligen vik. kollegan J. A. Friselius, som samtidigt hade att bestrida rektorsgöromålen.

»Enkla voro de förhållanden», säger rektor Bexelius i sin inbjudnings-skrift med anledning av invigningen av Skellefteå Samskolas nya byggnad den 27 nov. 1916, »varunder Skellefteå läroverk arbetade detta första läsår. Skollokalen, som bestod av ett enda rum med därtill hörande tambur, hade nakna, icke tapetserade väggar och upplystes mycket sparsamt av talgljus. Oset från dessa, tillsatt med lukten från sura kläder och smorda skor, gav åt luften i detta illa ventilerade rum en obeskrivlig arom. Vid långbänkar suto de båda klassernas lärjungar och undervisades av ende läraren, den mycket originelle v. rektorn J. A. Friselius. Huru denna undervisning skulle bli, då undervisningsmateriel saknades, och då läraren icke var i stånd att hålla ordning på de bångstyriga gossarna, det kan man lätt föreställa sig.»

Som ett utslag av rektors påstådda originalitet torde följande motivering i hans skrivelse till Eforus i Hernösand rörande den dagliga undervisningens förläggande tjäna: »Vad först beträffar lärotimmarnas ordnande, torde tillförordnade läraren böra framhålla skäl och i någon mån söka att motivera sin åsikt, helst detta ordnande betydligt avviker från de skolors, med vilka han såväl som lärjunge som ock i egenskap av lärare haft att göra bekantskap. Skälen bliva, ibland andra, att, då en tidigare vardaglig undervisning har vid mer än ett Elementarläroverk visat sig menlig för en och annan 9- å 10-årig gosses hälsa och då avgiften för lyshållning endast därigenom skulle ökas, varförutan detta ljus torde för ögonen vara mindre välgörande, han för sin del icke annat kan än förorda undervisningens början först kl. 8 varje morgon, dock så att läraren och samtliga lärjungar varje läsdag inställa sig på lärorummet en halv timme förut till bön, bibelläsning och förklaring.»

Vid de allra kl. 7 på morgone pedagog före sin nägenhet att bör bedömande. Efo Friselius har lär arbetet tidigare ä

Av årshandli går bl. a., att Ef den 20 dec., bestäm förslaget om exar minsavgiften för ungdomen under biskop Bergmans framtiden skall in verk.

Den 1 mars 1 rektor vid lärover och i och med den att likväl senare v som v. kollega vid

Att det var kl rättade skolan för sen för första läs dertecknad tillträ egen undervisning hava ännu icke hit års redogörelse fö ningsmateriel. Ar gen: »Under läsår lin, Svensk Ordbo Deutsch-Engl. Tas Huspostilla; Bibel

Så nalkades d Den förrättades de ungdomen hemförl Lindström och Apo de att såsom ledare

Med dessa ord verksamhetsåret vi

Vid de allra flesta läroverken började man den tiden läsningen redan kl. 7 på morgonen. Huruvida den tillförordnade rektorn var en modern pedagog före sin tid, eller huruvida förslaget bottnade i någon sorts oenighet att börja dagens arbete redan före kl. 7, undandraget sig mitt bedömande. Eforus godkände emellertid förslaget, och tack vare rektor Friselius har läroverksungdomen i Skellefteå aldrig behövt börja skolarbetet tidigare än kl. 8 fm.

Av årshandlingarna för detta läroverkets första verksamhetsår framgår bl. a., att Eforus fastställer dagen för höstterminens avslutning till den 20 dec., bestämmer, att vårterminen skall börja den 18 jan., godkänner förslaget om examensvittnen, likaså förslagen rörande befrielse från terminsavgiften för vissa elever samt från gudstjänst och predikoförhör med ungdomen under den kallare årstiden. Sista akten i årshandlingarna är biskop Bergmans meddelande till rektor, att läroverkets årsberättelse för framtiden skall intagas i årsprogrammet för Umeå högre elementarläroverk.

Den 1 mars 1862 utnämndes fil. d:r Carl Ocklind till befullmäktigad rektor vid läroverket. Tillträdet torde ha skett kort efter utnämningen, och i och med den nye rektorns tillträde lämnade Friselius läroverket för att likväl senare vid ett par tillfällen, vt. 67 och läsåren 67—69, tjänstgöra som v. kollega vid läroverket.

Att det var klen beställt med undervisningsmateriel vid den nyinrättade skolan förstår man, och i den mycket knapphändiga årsredogörelsen för första läsåret konstaterar rektor Ocklind kort och gott: »Då under tecknad tillträdde rektorstjänsten härstädes, saknade läroverket all egen undervisningsmateriel. De av mig rekvirerade böcker, kartor m. m. hava ännu icke hitkommit.» Låt oss vara nyfikna och kasta en blick i nästa års redogörelse för att se, vad rektor rekvirerat och köpt av undervisningsmateriel. Anspråken voro verkligen ej stora. Där heter det nämligen: »Under läsåret (1862—63) hava följande böcker blivit inköpta: Dalin, Svensk Ordbok, I och II; Webster, Vollst. Engl.-Deutsches und Deutsch-Engl. Taschen-Wörterbuch, I och II; Stieler, Handatlas; Luther, Huspostilla; Bibeln eller Den Heliga Skrift.» Det var allt.

Så nalkades det första läsåret sitt slut, och examen stod för dörren. Den förrättades den 11 juni. »Därefter verkställes premieutdelning, och ungdomen hemförlovas av Inspektör. Herrar Doktorn och Riddaren J. D. Lindström och Apotekaren M. Dyhr hava av H. H. Eforus blivit anmodade att såsom ledare och vittnen dessa förrättningar övervara.»

Med dessa ord slutar rektor Ocklind sin redogörelse för det första verksamhetsåret vid det nyinrättade läroverket.

*

Som förut nämnts, var det meningen, att skolan skulle inrymmas i det blivande stadshuset, och 1862 skedde inflyttningen. Tvenne rum åt Storgatan upplätos för skolans behov. Motsvarande rum åt gårdssidan voro ämnade till rektorsbostad.

Även denna skollokal måtte ha varit skäligen enkel i sin inredning, ty i ett protokoll från ett sammanträde med stadens invånare den 21 dec. 1866 finnes följande belysande passus: »Skolrummen skola invändigt beklädas med förhydningspapp och tapeter av simplare beskaffenhet.»

Den nye rektorn synes emellertid ha varit belåten, ty i årsredogörelsen för läsåret 1862—1863 säger han: »Den av stadens invånare för läroverkets räkning upplåtna lokal i det nybyggda stadshuset invigdes högtidligen den 30 sistlidne augusti, och ehuru endast bestående av ett större och ett mindre rum har den likväl med avseende på läroverkets närvarande behov befunnits tillräcklig.»

Skolan blir 3-klassig.

Redan följande år tillkom den 3:dje klassen, och nu undervisades 3 klasser av 2 lärare i dessa två rum, som »befunnits för läroverkets behov tillräckliga.» Emellertid beslöts vid allmänt sammanträde med stadens invånare den 7 aug. 1865 att giva rektor Ocklind 400:-- kronor i hyresersättning, varigenom utvidgade lokaler för skolans behov kunde erhållas i de rum, som rektorn sålunda lämnade.

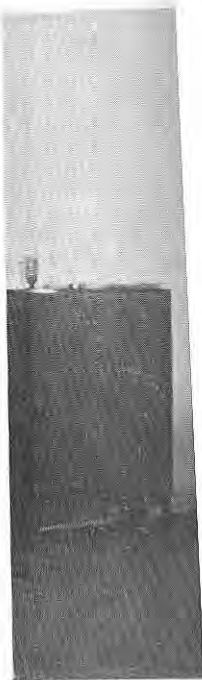
Uti denna lokal pågick nu undervisningen vid det 3-klassiga lägre allmänna läroverket utan några väsentliga förändringar ända till läsåret 1882—83. Uti ingressen till årsredogörelsen för detta läsår läses följande: »På underdånig ansökan av läroverkets inspektor, Kontraktspresten och Ordensledamoten, Doktor S. Brandell, har Kungl. Maj:t enligt nådig skrivelse den 26 nästlidne januari funnit gott medgiva, att vid läroverket må meddelas utsträckt undervisning till det omfång, som är föreskrivet för fjärde och femte klasserna vid rikets allmänna läroverk, ävensom att under innevarande vårtermin må anställas en och under de två nästföljande läsåren två extralärare, till vilkas avlönande dels enskilda personer i orten förbundit sig att bidra, dels anslag beviljats av Skellefteå stad, vilken därjämte iklätt sig ansvar för det förstnämnda bidraget.»

Skolan blir 5-klassig.

Lsåret 1882—83 blev alltså läroverket 4-klassigt och påföljande läsår 5-klassigt. Som sådan fortsatte skolan sin verksamhet ända till 1905, då den genom ett Kungl. Brev av den 2 juni ombildades till

Sexklassig samskola.

I sagda Kungl. Brev förordnades bl. a., att första och andra klasserna vid läroverket skulle från och med läsåret 1905—06 förändras till sam-



skoleklasser, varning nedifrån rverket erhållit i terminen 1905 f säsom förr beko för varje år en hade de föreskri vid läroverket v

Då läroverk huset otillräcklig klasser. Då det lokaler, förhyrde möbelfabriken, v 1906 kunde taga

Det är påta räckliga och obel större och bekvä att det var nödvä hela dess vidd.



REKTORSEXPEDITIONEN.

skoleklasser, varefter vid början av varje följande läsår en klass, i ordning nedifrån räknat, skulle förändras till samskoleklass, intill dess läroverket erhållit föreskrivna sex klasser. På grund härav anordnades höstterminen 1905 första och andra klassen som samskoleklasser, medan staten såsom förr bekostade klass 3 och staden klasserna 4 och 5. Sedan tillkom för varje år en ny samskoleklass, till dess läroverket höstterminen 1909 hade de föreskrivna 6 klasserna. Realskolexamen avlades för första gången vid läroverket vt. 1910.

Då läroverket började ombildas till samskola, blevo lokalerna i stadshuset otillräckliga, och rum måste hyras i flickskolans lokaler för tvenne klasser. Då det var att förutse, att skolan inom kort behövde ytterligare lokaler, förhyrdes för skolans räkning den i östra stadsdelen belägna f. d. möbelfabriken, vilken efter att ha genomgått en grundlig renovering ht. 1906 kunde tagas i anspråk för sitt nya ändamål.

Det är påtagligt, att skolan vann mycket på att få byta ut de otillräckliga och obekväma lokalerna i stadshuset och i flickskolan mot denna större och bekvämare lokal, men redan då den förhyrdes, insåg man klart att det var nödvändigt att fortast möjligt taga upp skolbyggnadsfrågan i hela dess vidd.

Redan 1904 hemställde dåvarande rektor Perman hos stadsfullmäktige, att en kommitté på fem personer måtte tillsättas för att dels utse och föreslå lämplig tomt för nytt läroverkshus, dels sedan platsen för byggnaden blivit av stadsfullmäktige fastställd, låta uppgöra ritningar och kostnadsförslag för den blivande byggnaden. Detta förslag vann stadsfullmäktiges bifall. Kommittén började omedelbart sitt arbete och enade sig slutligen om att till tomtplats för det nya läroverkshuset föreslå den s. k. Nyborgsgården. Den 7 aug. 1905 beslöt stadsfullmäktige i enlighet med detta förslag.

Åt arkitektfirman Hagström & Ekman uppdrogs att inkomma med ritningar och kostnadsförslag. Det skulle likväl dröja rätt länge, innan byggnadsarbetet påbörjades, ty tillgängliga medel fattades, och staden måste ingå till vederbörande med anhållan att för ändamålet få upptaga ett lån, vilken anhållan beviljades först år 1913. Samma år beslutade stadsfullmäktige bevilja erforderligt anslag för bygget, och sedan arbetsritningar och entreprenadhandlingar anskaffats genom den för bygget tillsatta byggnadskommittén, beslöt kommittén att till entreprenör för bygget antaga byggmästaren Knut Harling. Entreprenadsumman slutade på kronor 176,500:—. Enligt kontraktet med entreprenören skulle bygget vara färdigt till den 1 aug. 1915. Man kunde alltså hysa de gladaste förhoppningar om att läsåret 1915—16 skulle få börja i den nya lokalen. Men denna förhoppning skulle komma att gäckas, ty natten mellan den 5 och 6 mars 1915 utbröt eld i huvudbyggnaden, och inom några timmar hade allt trävirke inom byggnaden blivit lågornas rov, så att endast de sotade murarna återstodo.

Arbetet upptogs emellertid ånyo, och byggnaden kunde slutbesiktigas den 7 febr. 1916. Så var då Skellefteå samskolas nya, vackra byggnad färdig och kunde tagas i anspråk för sitt ändamål.

Läroverket blir samrealskola.

Genom Kungl. Maj:ts förnyade stadga för rikets allmänna läroverk av den 17 mars 1933 omorganiserades samskolan till samrealskola med en 5-årig och en 4-årig linje, och som sådan har den arbetat ända till år 1937, då den genom riksdagens beslut förändrades till

Högre allmänt läroverk

med 4-årigt latingymnasium och 3-årigt realgymnasium.

Spörsmålet om samrealskolans i Skellefteå ombildning till högre allmänt läroverk har icke så lång tid tillbaka varit föremål för något större intresse inom samhället. Först i början på 1930-talet, då lärjungeantalet

började öka med
got borde åtgöras
mittén, bestående
tingsman Oscar I
tare Johan Sandl
handl. E. A. Wiki

Kommittén s
tillfälle uppdrogs
manfatta skälen f
gas till grund för

Vid ett den
Wikström, att up
förklarat, att någ
Skellefteå vore un
ett framkastat för
föga genklang hos
värd tid framåt n
dock ej modet, ut
byggnadsrådet Pa
behövligen skissrit
ombyggnad av lär

Vid sammant
kommit trenne pr
och beslutade kom
varande trapphuse
larna av en tillbyg

Redan i mars
390,000:— kronor.
av en nyspråklig-k
medelväg mellan d

I maj samma
träde den 24 samm
ingå med anhålla
om- och tillbyggn
80,000:— kronor
blivande gymnasie
ville besluta att f
munalt latingymna
en nyspråkig-histo
Överstyrelsen den
nen erfarenhet ej
hade meddelats, at

började öka med oroväckande fart, ansågo de styrande i samhället, att något borde åtgöras i detta syfte, och så tillkom då den s. k. Läroverkskommittén, bestående av läroverksadjunkt Henning Wikström, ordf., landstingsman Oscar Dahlqvist, v. ordf., fabrikkör Simon Kågström, byggmästare Johan Sandberg och stadsläkaren d:r Birger Söderberg med grosshandl. E. A. Wikner och ombudsman E. Sätterberg som suppleanter.

Kommittén sammanträdde första gången den 15 mars 1932, vid vilket tillfälle uppdrogs åt herrar Wikström och Dahlqvist att i en P. M. sammanfatta skälen för ett statligt gymnasiums inrättande, vilken skulle läggas till grund för en framställning hos Kungl. Skolöverstyrelsen.

Vid ett den 28 april samma år hållet sammanträde meddelade herr Wikström, att uppvaktning skett hos Skolöverstyrelsen, men att denna förklarar, att någon möjlighet för upprättande av statligt gymnasium i Skellefteå vore under dåvarande förhållanden fullständigt utesluten. Även ett framkastat förslag om upprättande av ett kommunalt gymnasium vann föga genklang hos Ö. S. Staden finge i så fall utgå ifrån att under en avsevärd tid framåt nödgas helt bekosta sitt gymnasium. Kommittén förlorade dock ej modet, utan vid samma sammanträde beslöts att hos dåvarande byggnadsrådet Paul Hedqvist efterhöra de ungefärliga kostnaderna för behövliga skissritningar och preliminära kostnadsberäkningar för en ev. ombyggnad av läroverkshuset.

Vid sammanträde i jan. 1933 hade från byggnadsrådet Hedqvist inkommit trenne preliminära skisser över tillbyggnad till läroverkshuset, och beslutade kommittén att gå in för alt. I, innebärande rivning av nuvarande trapphuset samt uppförande å byggnadens baksida mellan flyglarna av en tillbyggnad i tre våningar med inalles 11 lärosalar.

Redan i mars förelåg byggnadsrådets kostnadsberäkning, slutande på 390,000:— kronor. I samma månad dryftades förslaget rörande inrättande av en nyspråklig-historisk gymnasielinje, vilken ansågs som en lämplig medelväg mellan de statliga real- och latingymnasierna.

I maj samma år hade linjerna klarnat ytterligare, och vid sammanträde den 24 samma månad beslutade kommittén att till stadsfullmäktige ingå med anhållan dels om ett anslag på 421,000:— kronor för om- och tillbyggnad av dåvarande läroverkshuset, dels ett anslag på 80,000:— kronor för uppförande av en tillbyggnad, avsedd för det blivande gymnasiet. Vidare anhöll kommittén, att stadsfullmäktige ville besluta att från och med höstterminen 1935 upprätta ett kommunalt latingymnasium på 3 ringar. Förslaget om inrättande av en nyspråklig-historisk gymnasielinje hade övergivits, sedan genom Överstyrelsen den upplysningen erhållits, att den linjen efter vunnit erfarenhet ej visat sig så ändamålsenlig, som man väntat. Vidare hade meddelats, att en dylik linje, vars kurs- och timplaner ej överens-

stämde med de för de statliga läroverken gällande, ej utan vidare finge införas vid ett kommunalt gymnasium. Den årliga kostnaden för gymnasiets uppehållande hade beräknats till 40,000:— kronor, varav dock 9,000:— kronor beräknades inflyta genom terminsavgifter.

Stadsfullmäktige skriver till K. M:t.

I sista minuten synes emellertid skrivelsen till stadsfullmäktige ha omredigerats, ty i densamma heter det i ingressen: »Undertecknade, av stadsfullmäktige utsedda kommittéerade för utredning dels av frågan om till- och ombyggnad av Skellefteå samrealskolas lokaler, dels i samband härmed av frågan om inrättande här i staden av ett — statligt eller kommunalt — gymnasium, få — — —»

Vid sammanträde den 6 juni 1934 beslutade stadsfullmäktige i underdånighet hemställa hos K. M:t att hos Riksdagen göra framställning om upprättande av ett statligt gymnasium såsom påbyggnad till statens samrealskola i Skellefteå. Såsom motiv för framställningen anfördes, att Västerbottens län med sina mer än 200,000 invånare f. n. ägde endast ett enda läroverk för den högre elementarundervisningen, nämligen i Umeå, vilket med sina 700 elever utgjorde ett av landets största högre allmänna läroverk. Samrealskolan i Skellefteå hade på de senare åren nått en så kraftig utveckling, att den detta år utgjorde landets största läroverk av sin typ. Dess lärjungeantal var 331.

Av ovan anförda siffror rör. lärjungeantalet vid Västerbottens läns båda läroverk framginge alltså, att länets ungdom väl tillvaratog de möjligheter till högre skolutbildning, som dessa läroanstalter erbjöde. Framförallt syntes det av förhållandena betingat, att ökade möjligheter bereddes den västerbottniska ungdomen att inom sin egen hembygd få fullfölja sina studier vid gymnasium. I viss mån kunde detta syfte nås genom en fortsatt utbyggnad av h. a. l. i Umeå med flera parallellavdelningar å gymnasiet, men då sagda läroverk redan nu uppvisade en så hög lärjungesiffra som 700, torde en dylik åtgärd bl. a. av organisatoriska skäl vara mindre lämplig. En utväg för ernående av samma mål vore följaktligen att upprätta ett statligt gymnasium i Skellefteå stad, som är medelpunkt i den relativt tätt befolkade norra länsdelen, och som av kända orsaker vore stadd i raskt uppsving. Genom en dylik åtgärd skulle en utjämning komma till stånd mellan de båda läroverkens lärjungesiffror och samtidigt full rättvisa skipas till förmån för en bygd, som av flera skäl måste anses förtjäna en särskild uppmärksamhet från statsmakternas sida.

Efter att i skrivelsen redogjorts för omfattningen av Skellefteå läroverks naturliga lärjungeområde och erinrats om, att folkmängden inom Västerbottens norra länsdel från år 1925, då Bolidens gruva började be-

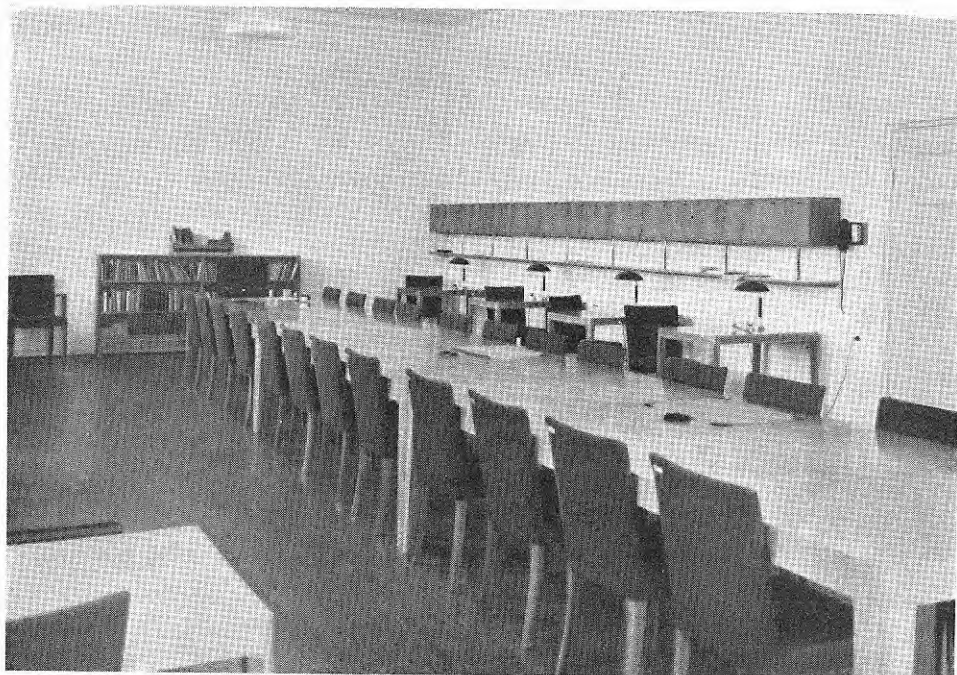


arbetas, tillväxt av den storindustriella och ekonomiska standarden i den stora utsträckningen av utbildning, som

Vidare erinras om att icke minst statsmakterna märkta kommunerna i den utbyggnaden förbindes med skärs Kopparve och Ådal, samt att staden i förbindelsen uppginge till ej utanför staden i skolgång få bo

Till sist framlämnade belägna städer Luleå 15 mil.

Skrivelsen till statligt gymnasium



KOLLEGIERUMMET.

arbetas, tillväxt med ungefär 10,000 personer, framhålles, att som en följd av den storindustriella utvecklingen i dessa bygder denna befolknings ekonomiska standard avsevärt höjts, varför det kunde förväntas, att den i stor utsträckning komme att begagna sig av de möjligheter till högre skol-utbildning, som skulle skapas genom ett gymnasium i Skellefteå.

Vidare erinras om att den lönande gruvindustrien i länsdelen tillfört icke minst statsverket betydligt ökade skatteintäkter, att staden hade utmärkta kommunikationer med norra länsdelen, med 14 tåg i vardera riktningen förbindelse med sitt hamnområde med det därstädes belägna Rönn-skärs Kopparverk och med andra betydande orter längs Skellefteälvens ådal, samt att antalet reguliära omnibus- och biltrafiklinjer, som satte staden i förbindelse med både närmare och fjärmare orter inom länet, uppginge till ej mindre än 52, varigenom en avsevärd del av läroverkets utanför staden bosatta lärjungar kunde åtnjuta förmånen att under sin skolgång få bo i sina hem.

Till sist framhölls, att avståndet mellan Skellefteå stad och närmast belägna städer med högre allmänt läroverk vore till Umeå 14,5 mil och till Luleå 15 mil.

Skrivelsen utmynnade i en underdånig anhållan om upprättande av statligt gymnasium från och med höstterminen 1935.

Redan den 30 oktober samma år ingav länsstyrelsen, till vilken ärendet remitterats, sitt yttrande till K. M:t. Med överlämnande av Skellefteå stads underdåniga framställning anför länsstyrelsen följande:

»Som bärande motiv för nu föreliggande framställning kan åberopas en så stark ökning av elevantalet, att den torde kunna betecknas som ganska enastående. Tillgängliga siffermaterial visar, att lärjungefrekvensen i de båda nyssnämnda skolorna — Umeå och Skellefteå — stegrats i sådan omfattning, att det kan ifrågasättas, huruvida en ytterligare utökning av elevantalet i desamma är välbetänkt eller ens möjlig att med skolornas nuvarande resurser genomföra. Som typiskt exempel på den takt, vari ökningen sker, må nämnas, att samrealskolan i Skellefteå under ht. 1930—1934 hade respektive 217, 267, 288, 336 och 348 elever samt att motsvarande siffror vid n. a. l. i Umeå utgjorde 371, 505, 607, 684 och 737. Under denna period utvisar elevantalet i Skellefteå en ökning med 60 % och i Umeå med ej mindre än 100 %. — — —

Länsstyrelsen vill såsom sin uppfattning uttala, att landets ungdom bör ha någorlunda likartade möjligheter att komma i åtnjutande av högre undervisning. Då frågan ses ur denna synpunkt, måste det med skärpa framhållas, att Västerbottens län är sämst lottat av rikets län ifråga om högre läroanstalter i förhållande till folkmängd och barnantal. Detta län, som i januari 1934 hade 210,381 invånare och 35,723 skolpliktiga barn, har 1 högre allmänt läroverk och 1 samrealskola. Som jämförelse må nämnas, att Södermanlands län med 187,934 invånare och 26,261 skolpliktiga barn har 3 högre läroverk och 1 samrealskola.»

Efter att ha erinrat om i vilken särklass Stockholms stad och Malmöhus län stå i fråga om antalet högre allmänna läroverk, realskolor och samrealskolor fortsätter Länsstyrelsen: »Förhållandena hava nyligen ansetts påkalla ett nytt läroverk i en av Stockholms förstäder. Det synes länsstyrelsen, som om vida starkare skäl kunna åberopas för ett nytt läroverk i Västerbottens län. Härför talar icke blott den förut åberopade omständigheten, att länet i jämförelse med andra län är vanlottat på detta område, och att befintliga skolor redan äro överbefolkade. Det torde även äga sin mycket stora betydelse, att Västerbottens län sedan många år visat sig vara det mest utvecklingskraftiga i landet. Den ofta förekommande uppfattningen, att länets starka folkökning skulle vara av tillfällig natur och enbart bero på inflyttningar i samband med den påbörjade bearbetningen av malmfyndigheter, är felaktig. Härför talar tydligt det faktum, att Västerbottens läns folkmängd sedan år 1910 eller under föga mer än två decennier ökats med mer än 30 %. En folkökning av denna storlek har

icke förekommit. Åren vittnar även om vanligt starka järnvägsanläggningar, som icke endast fördömande företer sig, utan som ett beklagligt, om icke ett förtäring för den materiella undervisning. I framtiden kommer länets rika natur anstalter komma än starkare dag. Länsstyrelsen vill tillstyrka upprättande av skolan.

Så förgick tiden hade att tillträda plats till ledare J. L. Bergström.

Vid den rektor Thune till han kallat kommitté för ett nytt gymnasium i gynnsamt läge, band med ingi vida man borde sium. Sedan och Haparanda samrealskola, Dahlqvist att Engberg, och i nasium på båd

Till Ö. S. Eslöv, Söderha

icke förekommit i något annat län, och dess jämna fördelning på de olika åren vittnar även om att några tillfälligheter ej spelat in. Vägnätets osedvanligt starka tillväxt och omnibustrafikens snabba uppsving ha liksom järnvägsanläggningarna medverkat till att länets odling och framåtskridande företer en enastående utveckling i materiellt hänseende. Det vore beklagligt, om den kulturella utvecklingen ej skulle hålla jämna steg med den materiella och kanske stäckas genom bristande tillgång till högre skolundervisning. Den nämnda utvecklingen av folkmängden torde man för framtiden komma att få räkna med även i ökad omfattning, i den mån länets rika naturtillgångar tillvaratagas. Behovet av ökade undervisningsanstalter kommer därigenom att inom en mycket kort tidrymd framstå i än starkare dager.»

Länsstyrelsen får med åberopande av vad sålunda anförts i underdånighet tillstyrka bifall till stadsfullmäktiges i Skellefteå framställning om upprättande av ett statligt gymnasium såsom påbyggnad till samrealskolan.

Läroverkskommittén rekonstrueras.

Så förgick nära ett år, utan att något hördes från vederbörande. Under tiden hade adjunkt Wikström och herr Sätterberg lämnat staden för att tillträda platser på annat håll, varför stadsfullmäktige beslutade i deras ställe till ledamöter av kommittén utse rektor Thune och stationskarlen J. L. Bergström.

Vid den rekonstruerade kommitténs första sammanträde valdes rektor Thune till ordförande. Vid sammanträdet meddelade herr v. ordf., att han kallat kommittén för att ge den tillfälle att dryfta frågan om ev. statligt gymnasium, vilken fråga syntes ha kommit i ett för staden mindre gynnsamt läge, sedan K. Skolöverstyrelsen ej upptagit denna fråga i samband med ingivande av sina riksdagspetita. Vidare upptogs frågan, huruvida man borde gå in för att begära upprättande av latin- eller realgymnasium. Sedan rektor redogjort för förhållandena vid läroverken i Umeå och Haparanda och i samband därmed för vissa förhållanden vid stadens samrealskola, beslutade kommittén enhälligt uppdraga åt rektor och herr Dahlqvist att uppvakta chefen för ecklesiastikdepartementet, statsrådet Engberg, och för honom framhålla önskvärdheten av att ett statligt gymnasium på båda linjerna upprättades.

Kungl. Skolöverstyrelsens yttrande i ärendet.

Till Ö. S. hade remitterats framställningar från Skellefteå, Motala, Eslöv, Söderhamn och Arvika med ansökan om upprättande av statliga

gymnasier i dessa städer. Den 30 november 1935 ingav Ö. S. till K. M:t sitt underdåniga yttrande över dessa framställningar. Det var ett aktstycke på ej mindre än 52 tätt skrivna foliosidor. Beträffande framställningen från stadsfullmäktige i Skellefteå anför Ö. S. bland annat: »Det kunde måhända synas ligga närmast till hands, att tills vidare ett kommunalt gymnasium upprättades, såsom till en början skett å andra orter, där man funnit behov av gymnasium. Den ovanligt starka tillströmningen av lärjungar till skolan, varibland en stor del från länets landsbygd, och länets relativt missgynnade ställning i fråga om högre undervisningsanstalter, talar dock för att ett statligt gymnasium här omedelbart inrättas.»

Vidare anföres, att det måhända icke heller bör helt förbises, att betydande belopp under de senaste åren inlutit till det allmänna i form av skatter från Skellefteå med omnejd, och att detta kan beräknas bliva fallet för åtminstone en avsevärd tid framåt. Även med tanke på de många tjänstemän, som äro anställda i dessa industricentra synes det billigt, att staten bereder något fördelaktigare möjligheter till fortsatta läroverksstudier än för närvarande är fallet.

I slutklämmen säger Ö. S. bland annat: »Vad som möjligen skulle kunna föranleda någon tvekan, är den omständigheten, att det icke med säkerhet låter sig beräknas, i vad mån och huru länge den nuvarande industriella uppblomstringen i dessa bygder kan komma att fortfara. Ö. S. anser sig icke äga förutsättningar att bedöma denna fråga, men håller dock före, att den icke bör utgöra något hinder för tillgodoseende av de uppenbara behov, som föreligga. Stadens realskola har sedan långt tillbaka varit en bland landsortens större realskolor, och även för den händelse att en tillbakagång i det industriella uppsvinget skulle inträda om ett par tiotal år, vilket dock icke kan med säkerhet förutses, skulle realskolan med all sannolikhet ändock komma att förbli en av de större i riket och i sig själv vara tillräckligt stor såsom underlag för ett gymnasium.»

Överstyrelsen slutar med att för sin del tillstyrka ombildning av samrealskolan i Skellefteå till ett högre allmänt läroverk från och med budgetåret 1936—37.

Beträffande behovet av lärare föreslogs för fullbyggt gymnasium 6 lektorer, 3 adjunkter, 1 extralärare och en timplärare. De årliga kostnaderna skulle uppgå till 70,573:— kronor och för närmaste budgetår till 21,455:— kronor.

Riksdagsmotion i ärendet.

På förfrågan hos K. Ecklesiastikdepartementet hade meddelats, att statsrådet Engberg i årets proposition ang. VIII huvudtiteln ej upptagit Överstyrelsens förslag om inrättande av gymnasium i Skellefteå. Med



anledning därav
Dahlqvist, vilka in
tionen mottogs sy
av statsfinansiella
tidigt som han ga
förverkligas ett ko
en ev. motion i frå
dylikt tillvägagång
läge och falla fram

Så gjordes hä
vilka ställde sig sy
första som andra
riksdagen.

I detta samma
maste tack till rik
samt riksdagsman
motionens avfatta

I motionen åb
relsen och K. Skol



LÄRARERUM.

anledning därav uppvaktades han av rektor Thune och landstingsman Dahlqvist, vilka inför honom framlade kommitténs synpunkter. Delegationen mottogs synnerligen välvilligt. Statsrådet förklarade dock, att han av statsfinansiella skäl ej kunde upptaga förslaget i årets statförslag, samtidigt som han gav delegationen gott hopp om att önskemålet ev. kunde förverkligas ett kommande år. På förfrågan, om han hade något emot, om en ev. motion i frågan väcktes i riksdagen, förklarade han, att genom ett dylikt tillvägagångssätt frågan kunde komma i ett betydligt gynnsammare läge och falla framåt.

Så gjordes hänvändelse till de båda nordligaste länens riksdagsmän, vilka ställde sig synnerligen välvilliga till förslaget och lovade att i såväl första som andra kammaren i form av motioner få ärendet bragt inför riksdagen.

I detta sammanhang kan jag ej underlåta att uttala kommitténs varmaste tack till riksdagsmännen Carl och Evald Lindmark i Drängsmark samt riksdagsman Elof Lindberg, Umeå, för deras värdefulla hjälp vid motionens avfattande.

I motionen åberopas dels de av stadsfullmäktige i Skellefteå, länsstyrelsen och K. Skolöverstyrelsen anförda skälen, dels ett otal andra skäl,

vilka enligt motionärerna talade för att ett statligt gymnasium omedelbart inrättades i Skellefteå.

I slutet av motionen anföras följande beaktansvärda synpunkter: »I den mån en ort eller en landsända vuxit till sådan betydelse, att den är jämställd med eller överlägsen andra orter, som sedan gammalt haft förmånen av vissa allmänna undervisningsanstalter, skulle det innebära ett missgynnande av befolkningen å nämnda ort eller i nämnda landsdel, om dess ungdom icke tillerkändes samma förmåner och samma möjligheter att skaffa sig högre utbildning som ungdom i s. k. gamla kulturcentra. Att vissa landsdelar försättas i ett ogynnsammare läge i berörda avseende, om ej den principen följes, är enligt vårt förmenande självklart.

För tillträde till såväl allmänna som enskilda tjänster krävas nu mer än förr utbildning vid högre allmänna läroverk, och det ligger därför i sakens natur, att ungdomen i Övre Norrland med nu rådande brist på dylika läroverk icke kan hävda sig i konkurrensen med dem, som hava förmånen att tillgodogöra sig undervisningen vid högre anstalter. Att ett så orättvist förhållande snarast möjligt bör avhjälpas, förefaller oss vara rimligt. Det synes oss också vara ett riksintresse, att den kulturella utvecklingen i Övre Norrland ställes i jämförligt förhållande till den materiella utveckling, som kännetecknar denna landsdel.

På grund av vad vi sålunda anført», heter det slutligen i klämman, »tillåta vi oss föreslå, att Riksdagen ville besluta inrättande från och med budgetåret 1936/37 av ett statligt gymnasium i Skellefteå i enlighet med den organisationsplan och inom den kostnadsram, som föreslagits av K. Skolöverstyrelsen i dess underdåniga yttrande till K. M:t av den 30 november 1935, under villkor etc. — — —»

Presskommentarer med anledning av motionen.

Norra Västerbotten skriver bl. a. under rubriken »*En starkt saklig motion, väckt av samtliga riksdagsmän i Väster- och Norrbotten*» följande: »Med anledning av att regeringen icke ansett sig kunna framlägga förslag inför årets riksdag om inrättande av gymnasium i Skellefteå har läroverkskommittén som bekant varit i livlig verksamhet med uppväntningar för höga vederbörande. Ecklesiastikministern har dock icke ansett sig kunna ge något bindande löfte för denna gång, men kommittéradens drivande kraft, rektor Thune, har däremot lyckats väcka ett livligt intresse för saken i riksdagen. Där ha nämligen samtliga riksdagsmän i Väster- och Norrbottens län väckt en motion, som med starkt saklig motivering föreslår inrättande av ett statligt gymnasium vid samrealskolan i Skellefteå från och med i höst, mot villkor att Skellefteå stad ikläder sig vissa förpliktelser», varpå följer motionen in extenso.

Rubriken i
På ledande plat
avgivna yttran
dagspetita skull
blev förvåninge
ord i densamma

Förvåninge
när det visade
en ny linje vic
till ytvidden rik
kraftiga i land
lande till folkn
län ansåg hr E
läroverk, meda
ligga lika tätt s
ny linje måste

Man häpn
ligga bakom de
tens befolkning
lefteå stad, sor
hov; i hela nor
skulle bara frå
att skaffa sin
alltmera ound
chanser i kamp
år framåt vara
sala, Stockhol
skolundervisni
måste tillgripa
för all den un
examen.

Vi härup
satta för det
skapas, då det
i södra och m

Frågan k
prövning i år.
nu skall kunn
föreligga, om
mentschef.»

Och så s

Rubriken i Skelleftebladet lyder »När får Skellefteå sitt gymnasium?» På ledande plats skriver redaktör Frick bl. a.: »Efter Skolöverstyrelsens avgivna yttrande väntades allmänt, att statsrådet Engberg i sina riksdagspetita skulle upptaga frågan om gymnasium i Skellefteå. Desto större blev förvåningen, när statsverkspropositionen låg på bordet, och icke ett ord i densamma kunde upptäckas om gymnasiet i Skellefteå.

Förvåningen, för att inte rent av säga förbittringen, blev ännu större, när det visade sig, att hr Engberg i stället äskat anslag till inrättande av en ny linje vid Strängnäsläroverkets gymnasium. Västerbottens län — till ytvidden rikets näst största och sedan många år det mest utvecklingskraftiga i landet — ett län, som i fråga om högre läroanstalter i förhållande till folkmängd och ytvidd är det sämst lottade i hela landet, detta län ansåg hr Engberg ännu icke moget att erhålla ett nytt högre allmänt läroverk, medan däremot Södermanlands län, där de högre läroanstalterna ligga lika tätt som russinen i en korintkaka, ansågs så vanlottat, att där en ny linje måste inrättas vid ett redan befintligt högre läroverk.

Man häpnar inför den logik och den outgrundliga visdom, som måste ligga bakom detta ställningstagande till en för stora delar av Västerbottens befolkning synnerligen viktig fråga. Ty det är icke endast för Skellefteå stad, som en snabb lösning av gymnasiefrågan är ett oavvisligt behov; i hela norra länsdelen är saken av lika stor betydelse. Herr Engberg skulle bara fråga alla de familjeförsörjare, som få slita och umbära för att skaffa sina barn den högre skolundervisning, vilken numera blivit alltmera oundgänglig, för att de unga överhuvudtaget skola ha några chanser i kampen för brödbiten, vad de tänka om utsikterna att ännu några år framåt vara tvungna att för dryga kostnader skicka sina barn till Uppsala, Stockholm eller Lund. Ty så bedrövligt är det ställt med den högre skolundervisningen i Västerbotten, att dylika utvägar i stor utsträckning måste tillgripas. Gymnasiet i Umeå förmår nämligen icke bereda plats för all den ungdom, som önskar fortsätta sina studier fram till studentexamen.

Vi häruppe i Norrland ha ju alltid varit vana i att finna oss tillbaka-satta för det övriga landet. Men någon liten gärd av rättvisa kunde väl skipas, då det gäller att fördela håvorna, så att icke allt det goda hamnar i södra och mellersta Sverige, medan vi få stå helt lottlösa. — — —

Frågan kommer alltså genom enskilt ingripande upp till riksdagens prövning i år. För vår egen del hysa vi dock små förhoppningar om att den nu skall kunna bringas till lösning. Alldeles särskilda omständigheter skola föreligga, om riksdagen i dylika fall skall gå emot vederbörande departementschef.»

Och så slutar den pessimistiske ledareskribenten på följande sätt:

»Våra gymnasiedrömmar få vi alltså tills vidare skrinlägga och i stället med armarna i kors sätta oss neder och vänta på att hr Engberg skall komma på bättre tankar. Och vänta lära vi väl också få. Men det äro vi ju ganska vana vid.»

Riksdagen begär skyndsamt utredning.

Att frågan emellertid kommit i ett ganska gynnsamt läge genom de avgivna motionerna, kan anses som säkert. Visserligen avsgos de av riksdagen, men på förslag av statsutskottet beslutade riksdagen en skrivelse till K. M:t med begäran om skyndsamt utredning och framläggande snarast för riksdagen av det förslag i fråga om inrättande av statligt gymnasium i Skellefteå, vartill utredningen kan föranleda.

Föräldramöte uttalar sig för upprättande av kommunalt gymnasium.

På initiativ av läroverkskommittén anordnades den 14 april samma år ett föräldramöte å läroverkets aula. Mötet var besökt av c:a 150 föräldrar och målsmän, och av dem anmodades kommittén att till stadsfullmäktige framföra deras krav på att stadsfullmäktige ville upprätta ett kommunalt gymnasium, som kunde taga sin början redan instundande hösttermin.

Vid ett samma månad hållet sammanträde med kommittén erinrade ordf. om att riksdagen i enlighet med statsutskottets förslag hos regeringen begärt skyndsamt utredning av de motionsvis framförda förslagen om ombildning av de kommunala gymnasierna i Motala och Eslöv till statliga gymnasier och om inrättande av statligt gymnasium i Skellefteå. Statsutskottet hade ej kunnat uttala sig om i vilken ordning de ifrågasatta nya statsgymnasierna borde komma till stånd, därest — såsom väl vore möjligt — K. M:t icke skulle finna lämpligt att på en gång framlägga förslag om inrättande av mer än ett statligt gymnasium. Dock hade utskottet ansett sig böra erinra om det förhållandet, att Eslöv och Motala sedan åtskilliga år tillbaka med ganska blygsamma statsbidrag uppehållit sina kommunala gymnasier.

Detta statsutskottets yttrande kunde innebära, att Skellefteå skulle komma i sista hand, vadan förslaget om inrättande av ett kommunalt gymnasium tycktes kunna ha fog för sig.

Trots denna risk beslutade kommittén föreslå stadsfullmäktige att ännu ett år ställa sig avvaktande, innan stadsfullmäktige toge slutlig ställning till frågan om upprättande av kommunalt gymnasium. Vidare beslutade kommittén att fortsättningsvis följa frågan med uppmärksamhet och att, sedan närmare klarhet vunnits, huru statsmakterna komme att



ställa sig — de kommande statsinkomma med s

Stadsfullmäktige

Vid stadsfullmäktiges instämmande å den 17 april instämmande å läroverkskommittén kommande juni månaderna för stadens från och för

Med 17 röster beslutades om förslaget och godkändes.

Enligt kommitténs förslag långt, att man skulle de av erforderliga. Kommittén ansåg sig orörd som möjli



KLASSRUM.

ställa sig — deras utlåtande borde man kunna förvänta i samband med kommande statsverksproposition i slutet av året — till stadsfullmäktige inkomma med slutligt förslag i ärendet.

Stadsfullmäktige avslå förslag om kommunalt gymnasium.

Vid stadsfullmäktiges sammanträde den 6 maj yrkade herr Åsäll med instämmande av herr Edvin Andersson, att fullmäktige måtte uppdraga åt läroverkskommittén att till fullmäktiges ordinarie sammanträde nästkommande juni månad inkomma med fullständig utredning angående kostnaderna för och möjligheterna att inrätta kommunalt gymnasium i staden från och med hösten 1936.

Med 17 röster mot 3 beslutade stadsfullmäktige avslå herr Åsells förslag och godkänna, vad läroverkskommittén ovan föreslagit. — — —

Enligt kommitténs mening hade frågan nu i alla fall avancerat så långt, att man borde hänvända sig till byggnadssakkunnig för uppgörande av erforderliga ritningar till om- och tillbyggnad av läroverkshuset. Kommittén ansåg, att den dåvarande huvudbyggnaden borde lämnas så orörd som möjligt, och att man borde ge den blivande arkitekten i uppdrag

att uppgöra förslag till ny flygelbyggnad i nordvästlig riktning. Stadsfullmäktige beviljade ett anslag på 10,000:— kronor för ytterligare utredning och skissritningar, och hänvändelse gjordes till byggnadsrådet Hedqvist att uppgöra ett skissförslag i överensstämmelse med kommitténs uttalade önskemål.

I september samma år inkom byggnadsrådet Hedqvist med kostnadsutredning för om- och tillbyggnad av läroverkshuset, slutande på 860,000:— kronor, och samma månad anhöll kommittén hos stadsfullmäktige om erforderligt anslag för ändamålet. Under förutsättning att nästkommande års riksdag beslutade upprätta ett statligt gymnasium i Skellefteå, beslutade stadsfullmäktige vid sammanträde den 7 okt. att bevilja det begärda beloppet jämte ytterligare 32,000:— kronor till omändring av gymnastiklokalen och uppförande av ny vaktmästarebostad.

Kommittén levde nu i en tid av oro och spänning. Skulle proposition i frågan komma eller ej? För att få visshet i frågan beslutade kommittén vid sammanträde den 13 oktober att sända en delegation till Stockholm, bestående av landstingsman Dahlqvist, fabrikör Simon Kågström och rektor Thune. Vid sin uppvaktning för bl. a. statsrådet Engberg och statsrådet Wigforss meddelade kommittén, att från stadens sida numera allt åtgjorts för att bringa frågan till en lycklig lösning. Ritningar och kostnadsförslag hade införskaffats, och erforderligt anslag hade beviljats av stadsfullmäktige. Att glädjen blev stor, då statsrådet Engberg meddelade, att han ämnade förelägga riksdagen ärendet, och då statsrådet Wigforss meddelade, att han ur finansiell synpunkt ej heller hade något att erinra, säger sig självt. De båda statsrådets önskan, att de av dem givna utfästelserna skulle anses som konfidentiella, beaktades helt naturligt av kommittén.

Stadsfullmäktige skriva på nytt till K. M:t.

Då statsrådet Engberg emellertid vid kommitténs uppvaktning för honom framhållit önskvärdheten och nödvändigheten av att stadsfullmäktige ånyo ingingo till K. M:t med förnyad skrivelse i ärendet, beslutade stadsfullmäktige på förslag av kommittén att till K. M:t ingå med underdånig framställning,

att K. M:t täcktes till 1937 års riksdag avlåta förslag om upprättande i Skellefteå från och med höstterminen 1937 av ett statligt gymnasium, organiserat på det sätt, som K. Skolöverstyrelsen föreslagit, d. v. s. 4-årig latinlinje och 3-årig reallinje.

Förslag om nytt läroverkshus å kvarteret Freja.

Vid flera tillfällen hade av kommittén den önskan uttryckts, att byggnadsrådet ville avlägga ett personligt besök i Skellefteå för att å ort och



ställe närma
hade herr F
manträde h
inbjudits at
ren ett helt
uppföra hel
å kvarteret
lig ombygg
förslag utsp
sig av flera
slaget. Byg
för såväl ko
tiga fråga a
lovade dock
beräkning i
knappa 14
Kostnaden
kronor, här
byggnad.



TECKNINGSSALEN.

ställe närmare kunna dryfta frågan med kommittén. Först i mars 1937 hade herr Hedqvist tillfälle att besöka staden. Vid samtidigt hållet sammanträde hade borgmästare T. Lundqvist och stadsarkitekt Bergenudd inbjudits att närvara. Under överläggningen framfördes av borgmästaren ett helt nytt förslag. Han föreslog att undersöka lämpligheten av att uppföra helt nytt läroverkshus, gymnastikbyggnad och vaktmästarebostad å kvarteret Freja. Dåvarande läroverksbyggnad kunde i så fall efter lämplig ombyggnad användas av yrkesskolan och till stadsbibliotek. Om detta förslag utspann sig en livlig debatt. Ingen ledamot av kommittén ansåg sig av flera skäl, icke minst de ekonomiska, kunna förorda det väckta förslaget. Byggnadsrådet Hedqvist, som ansåg, att det borde vara till fördel för såväl kommittén som stadsfullmäktige att få denna för staden så viktiga fråga allsidigt belyst med hänsyn till de ekonomiska konsekvenserna, lovade dock att utan kostnad för staden upprätta en preliminär kostnadsberäkning i enlighet med det av borgmästaren framförda förslaget. Efter knappa 14 dagar kom byggnadsrådets beräkningar kommittén till handa. Kostnaden enligt borgmästarens förslag skulle uppgå till 1,410,000:— kronor, häri dock ej inberäknad kostnaden för uppförande av gymnastikbyggnad. Att kommittén ej reflekterade på detta förslag torde få anses

självklart. Samtidigt meddelades, att kostnaderna på grund av under mellantiden inträffade prisstegringar nu beräknades till 990,000:— kronor i st. f. förut beräknade 860,000:— kronor. Åt byggnadsrådet uppdrogs nu att snarast möjligt inkomma med så fullständiga ritningar som möjligt enligt det ursprungliga förslaget men med den blivande flygeln dragen i mer nordlig riktning och en smula förlängd. Vidare anhölls om detaljerad kostnadsberäkning.

Riksdagen beslutar upprätta statligt gymnasium.

Den 4 juni beslutade riksdagen upprätta statligt gymnasium, och att glädjen var stor och uppriktig, torde knappast behöva sägas. Tacksägelsetelegram avsändes till statsrådet Engberg, statssekreterare Löwbeer och till länets representanter i båda kamrarna.

Den 7 juli inkom byggnadsrådets slutliga kostnads- och ritningsförslag, enligt vilka kostnaderna skulle uppgå till 1,100,000:— kronor, och den 23 i samma månad beslutade kommittén föreslå stadsfullmäktige godkänna det ingivna förslaget, bevilja det erforderliga beloppet, entlediga läroverkskommittén och utse en byggnadskommitté för ifrågavarande om- och tillbyggnad.

Till byggnadskommitté utsågs herrar O. Dahlqvist, Alex Hedlund, Simon Kågström, G. N:son Thune och G. Åsell med herrar J. L. Bergström och B. Söderberg till suppleanter. Vid konstituerande sammanträde med den nyvalda kommittén utsågs herr Dahlqvist till ordf., herr Thune till v. ordf. och sekr. samt herr Bergström till kassakontrollant. Till kontrollant för bygget utsågs arkitekt Birger Dahlberg.

OM

D en ga
1913 daterade
man Hagström
Byggnade
med sin längd
der sig mot ös
mellersta inne
och inredd vir
Till vänst
lärarinnerum,
letter och and
Till höger om
kemi samt ett
Från huv
till vilken en v

OM- OCH TILLBYGGNADEN

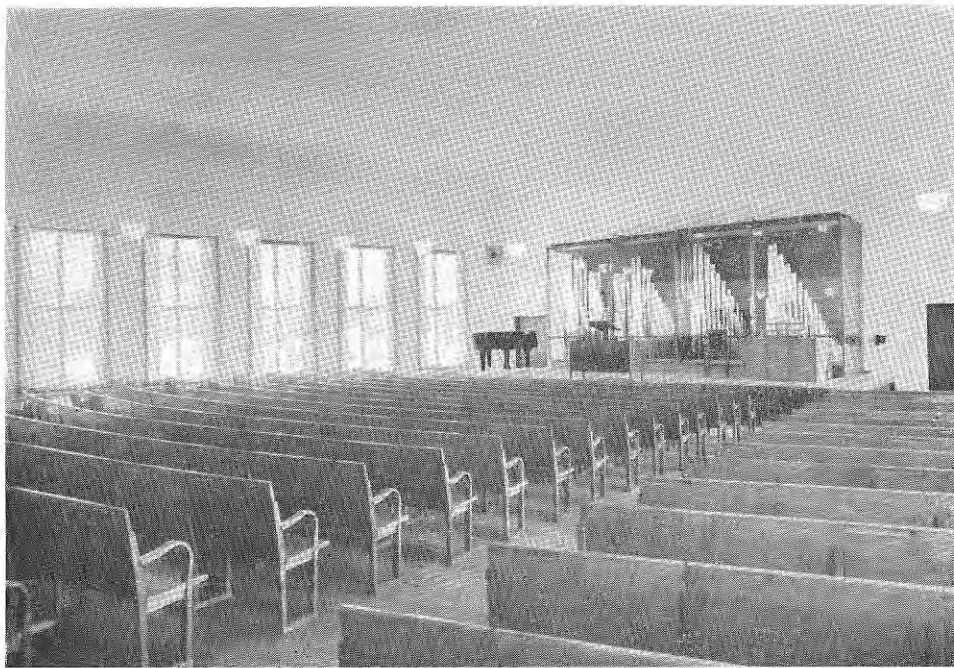
AV LÄROVERKET

Den gamla läroverksbyggnaden i Skellefteå är uppförd efter i maj 1913 daterade ritningar av den på sin tid mycket verksamma arkitektfirman Hagström & Ekman i Stockholm.

Byggnaden, som har en längd av 62 m. och en bredd av 16,60 m. är med sin längdaxel orienterad i nord-sydlig riktning. Dess huvudfasad vänder sig mot öster. Mot väster finnas tre mindre flygelutsprång, varav det mellersta innehåller huvudtrappan. Byggnaden är uppförd i två våningar och inredd vindsvåning.

Till vänster om den centralt belägna huvudentrén låg i bottenvåningen lärarinnerum, rum för rektor och bibliotek med tillhörande kapprum, toiletter och andra biutrymmen. Innanför dessa var ett klassrum beläget. Till höger om entrén låg städrum, rum för samlingar, lärosalar i fysik och kemi samt ett klassrum. Det sistnämnda hade belysning endast från norr.

Från huvudentrén nåddes rakt fram den centralt belägna trappan, intill vilken en vaktmästareloge var belägen.



AULAN.

I våningen 1 tr. upp var aulan placerad mitt emot huvudtrappan och upptog huvudfasadens framspringande mittparti. I övrigt funnos i denna våning sex klassrum, av vilka ett hade fönster endast mot norr.

Våningen 2 tr. upp eller vindsvåningen innehöll aulans övre del med orgelläktare, tre klassrum, av vilka ett var beläget mot norr, samt rit- och slöjdsalar.

Byggnaden är uppförd i någon sorts herrgårdsstil av en i och för sig god karaktär med ett strängt genomfört symmetriskt system.

Då undertecknad år 1932—33 av stadsfullmäktiges dåvarande ordförande, adjunkten H. Wikström, anmodades att utreda frågan om skolans utvidgning, förelåg ett relativt blygsamt krav på nya lokaler, varigenom den då avsedda utbyggnaden kunde underordna sig den befintliga byggnaden.

Med stadens utveckling stego kraven på ytterligare lokaler, och när frågan år 1936 av läroverkskommittén åter togs upp, förelåg ett program, som icke blott avsevärt överskred det förra utan även var av den omfattningen, att den gamla byggnaden endast kunde ingå som en del i det nya komplexet.

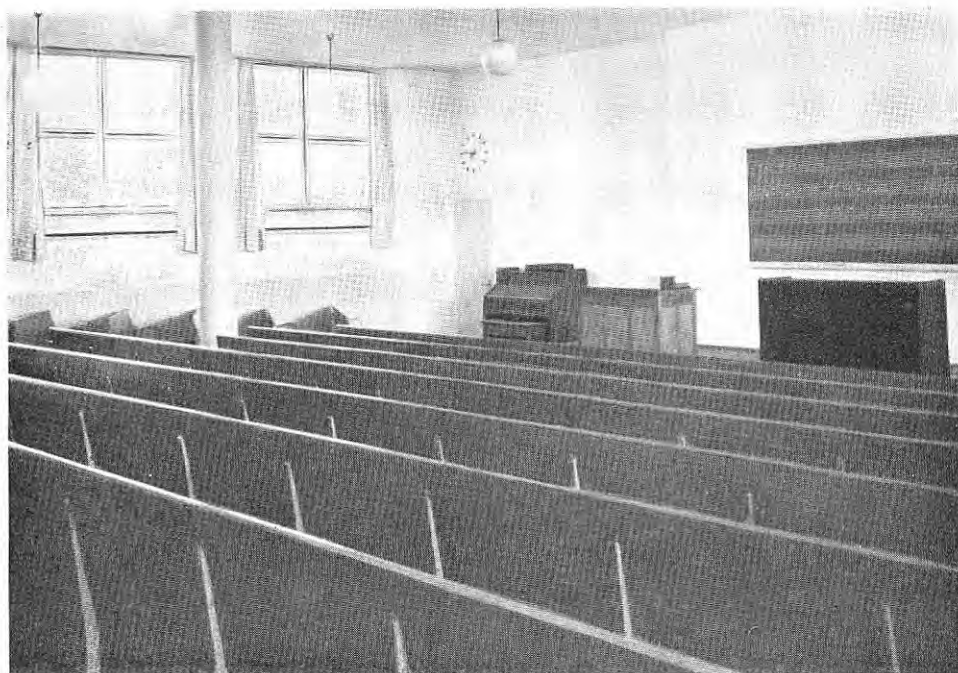
Det kunde därför ifrågasättas, huruvida det icke skulle varit mest rationellt att bygga en helt ny skola. Saken dryftades även av kommittén,



och två skäl avseende de genomförda lösningarna för att förhållanden skulle bli bättre. För att förhållanden skulle bli bättre. För att förhållanden skulle bli bättre.

De flesta av de större ändringarna för andra likartade ökad antalet elever att få de nya lokalerna.

Högtidssalen lande till skolan högtidssalen med de derna. Placerad mest lämpade den. Med den det plana området även öppen skolan byggnaderna f

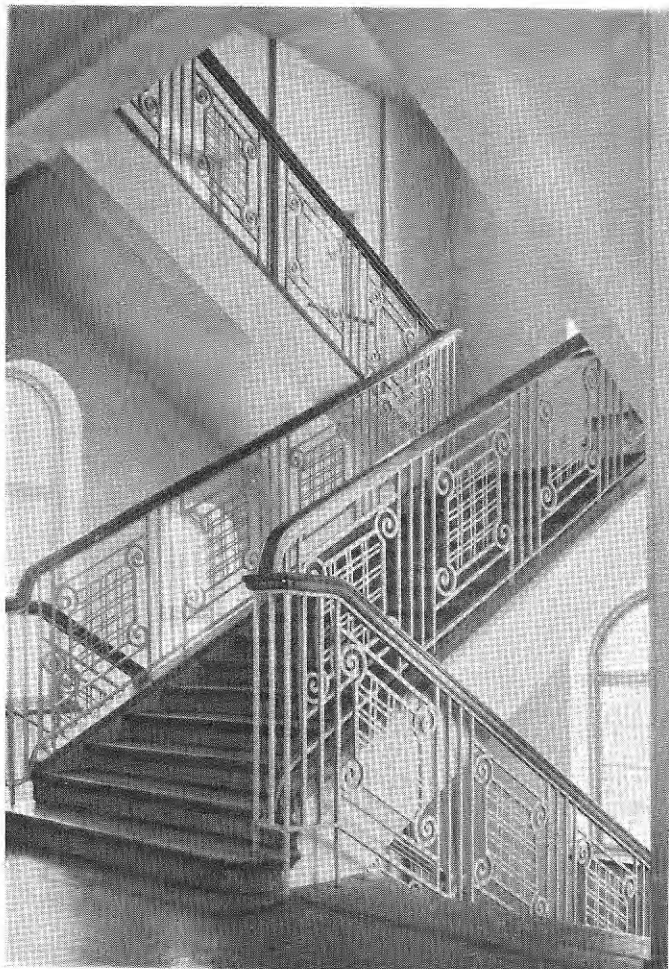


MUSIKSALEN.

och två skäl avgjorde dennas ställningstagande till förmån för den nu genomförda lösningen. För det första kunde intet annat område ställas till förfogande, som erbjöd det nuvarande områdets fördelar betr. läge och trevnad. För det andra skulle en hel nybyggnad ställa sig icke oväsentligt dyrare.

De flesta lokaler i den befintliga byggnaden kunde nämligen utan större ändringar antingen bibehållas för samma bruk eller tagas i anspråk för andra likartade ändamål. Endast högtidssalen kunde på grund av det ökade antalet elever ej bibehållas. Detta förhållande och nödvändigheten att få de nya lokalerna i sydligt väderstreck ha varit avgörande för lösningen.

Högtidssalen bör i ett läroverk ligga så centralt som möjligt i förhållande till skolans övriga lokaler. Det blev då naturligt att placera den nya högtidssalen mellan den gamla byggnaden och de erforderliga tillbyggnaderna. Placeringarna av dessa bestämdes i sin tur därav, att den härför mest lämpade delen av området är belägen väster om den gamla byggnaden. Med den genomförda förläggningen av dessa tillbyggnader norr om det plana området i väster kunde även en tillräckligt rymlig mot söder och älven öppen skolgård erhållas. På grund av älvens sträckning måste tillbyggnaderna få en ganska markerad vridning i förhållande till den gamla



TRAPPUPPGÅNG
I HUVUDBYGGNADEN.

byggnadens huvudaxel. Den av stadens myndigheter påyrkade ytterligare vridningen har skapat en del svårigheter vid utformningen av högtids-salens exteriör.

De tillbyggda delarna omfatta: högtidssalsbyggnaden, klassrumslängan och naturvetenskapsflygeln.

Mellan den gamla byggnaden och klassrumslängan är en ny huvudtrappa belägen, och i övergången mellan denna länga och naturvetenskapsflygeln en reservtrappa. En dylik finnes även i högtidssalen.

Efter ombyggnaden innehåller den gamla byggnaden i bottenvåningen ett större rum för rektor, vilket erhållits genom att sammanslå det förra rektorsrummet med lärarinnerummet. Intill rektor finnas arkiv och tambur med tolett. Det gamla biblioteket och kollegierummet ha ändrats på sådant sätt, att ett mindre väntrum till rektor och ett större kollegierum

med plats för
kapprum och
delar av den
delats till en
lärosalarna
och toiletter
lysta klassrum

I våning
varav det mo-
gandet av et-
klassrum till
bibliotek.

I våning

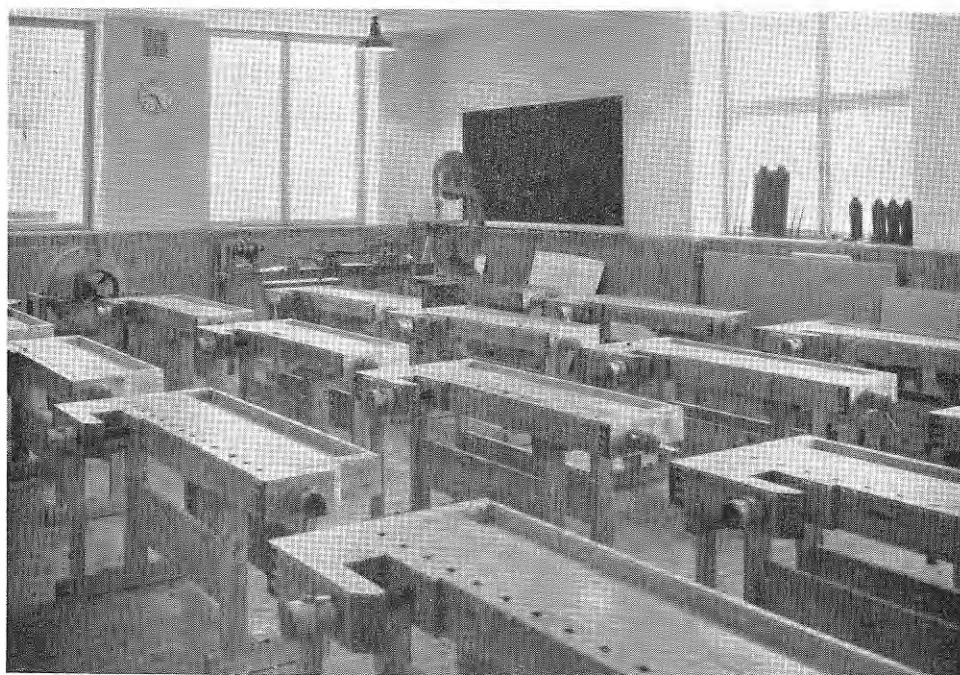


TRAPPUPPGÅNG
I NYBYGGNADEN.

med plats för referensbibliotek erhållits. Ett lärarrum med intill liggande kapprum och toletter har inretts i det här förut belägna klassrummet och delar av den gamla korridoren. Det gamla rummet för samlingar har uppdelats till en vaktmästareloge invid entrén och ett läkarrum. I de gamla lärosalarna för fysik och kemi finnes nu ett lärarinnerum med kapprum och toletter samt ett större frukostrum. Det gamla endast från norr belysta klassrummet har även tagits i anspråk till frukostrum.

I våningen 1 tr. upp hava fyra klassrum bibehållits. De två övriga, varav det mot norr belägna, ha iordningställt till bibliotek. Genom inläggandet av ett bjälklag i högtidssalen och en uppdelning av denna ha två klassrum tillkommit i st. f. de två, som tagits i anspråk för skolans bibliotek.

I våningen 2 tr. upp ligga fem klassrum och ett disponibelt rum. Den



SLOJDSAL.

övre delen av den gamla högtidssalen innehåller en rymlig teckningssal med tillhörande materialrum.

Med direkt anslutning till korridorutrymmet i den gamla byggnaden ligger den nya huvudtrappan. Den har entré från den nya skolgården och står genom ett mindre kapprum i förbindelse med den yttre entrén till högtidssalsbyggnaden. Denna håller en längd av 27 m. och en medelbredd av omkring 19 m. I sousterrängvåningen ligga skolkök med mat- och hemvårdsrum, slöjdsal och sångsal.

Högtidssalen med förrum upptar denna byggnads hela övervåning och rymmer med läktare 750 personer. Salens svaga trättform har tillkommit dels av akustiska skäl, dels för att ur arkitektonisk synpunkt neutralisera de båda huvudkropparnas brytningsvinkel. Den dekorativa utsmyckningen i salen utgöres av en orgel med synliga pipor i fonden ovan podiet. Projektionsrum för biografändamål är beläget på läktaren med ingång från utanför liggande takterrass.

Klassrumslängan, som är uppförd i tre våningar, håller en längd av 63,5 och en bredd av 10,5 m. Den är en enkelkorridorsbyggnad med alla skollokaler orienterade mot sydväst. Den innehåller i bottenvåningen sju klassrum, två mindre materialrum, toiletter och städskrub. Våningen 1 tr. upp är identisk med denna betr. klassrummen. Biutrymmena ha fått en något avvikande disposition. Våningen 2 tr. upp inrymmer geografi-



kum och fysiku
samt kartrum,
tionen disponer
tillika preparat
tillhörande mör

Den natur
tisk byggnadsk
omfattar två va
1 tr. upp kemis
och preparatio
rium. Den sist
boratorium me

Den gamla
flickor och poj
byggda delarna
naden, där enda
stad och bränsle
ligga virkesrun
Elektrisk trans

De nybygg
förts på grund



FRUKOSTRUM.

kum och fysikum. Den förra institutionen omfattar en lärosal i geografi samt kartrum, tillika rum för lärare och enskilt arbete. Den fysiska institutionen disponerar två lärosalar, ett större rum för samlingar, lärarorum tillika preparationsrum, laboratorium samt rum för enskilt arbete med tillhörande mörkrum. Även i denna våning finnes städskrubb.

Den naturvetenskapliga flygeln är en i plan i det närmaste kvadratisk byggnadskropp med en längd av 18 m. och en bredd av 16 m. Den omfattar två våningar. I bottenvåningen ligger biologiska och i våningen 1 tr. upp kemiska institutionen. Den förra innehåller lärosal med lärare- och preparationsrum, rum för växtodling och samlingar samt laboratorium. Den sistnämnda rymmer lärosal, lärarorum och samlingar samt laboratorium med stink- och vågrum.

Den gamla byggnadens källare är tagen i anspråk för toiletter för flickor och pojkar, skidförråd och disponibla utrymmen. Under de nybyggda delarna är källaren helt tillvaratagen utom under högtidssalsbyggnaden, där endast ett mindre fläktrum uttagits. Pannrum, pumprum, verkstad och bränsleförråd ligga väster om den nya huvudtrappan. Norr därom ligga virkesrum för träslöjd, matkällare till skolköket och elektr. central. Elektrisk transformator är förlagd i den gamla byggnadens källarvåning.

De nybyggda delarna hava i likhet med den gamla byggnaden uppförts på grund av betong. Av ekonomiska skäl ha ej granitsocklarna till

den gamla byggnaden kunnat få sin motsvarighet i nybyggnaderna, vars socklar utförts av blästrad betong. Alla bjälklag äro av armerad betong och bärande ytter- och innerväggar av tegel. Avskiljande väggar mellan skollokalerna hava ur ljudteknisk synpunkt utförts som kloasongväggar. Övriga innerväggar äro plattväggar. Golv, plan- och sättsteg samt socklar av kalksten i trappor och förstugor. Golv och socklar av asfalt-tiles i korridoren. Golven i aulan och alla skollokaler utom laboratorier och liknande lokaler äro av linoleum. I sistnämnda utrymmen och toiletter ha plattgolv inlagts.

Invändigt äro väggarna i alla lokaler oljemålade och taken kalkfärgade. Undantag härifrån utgör aula och sångsal, som äro helt kalkfärgade, samt kemiska laboratoriet, som är preparerat med syrefast färg på såväl väggar som tak.

Alla utvändiga snickerier äro av furu utom betr. dörrar och glaspartier vid trappor, vilka utförts av ek. Likaså äro invändiga snickerier av furu med undantag för alla glaspartier och mot korridor vettande dörrar, vilka utförts av ek.

Inredningssnickerier och möbler äro av furu, bok, ek och björk.

För lokalernas belägenhet och möblering hänvisas till de reproduceerade planerna. Beträffande fasaderna hänvisas likaledes till de återgivna ritningarna.

Av de senare torde framgå, att det varit författaren angeläget att i stadsbilden, i den mån det varit möjligt, underordna de nytillkomna delarna den gamla byggnaden. Härav har även följt, att det utvändiga fasadmaterialet blivit slätputs. För att stärka denna är avfärgningen gjord med s. k. Keimfärg, vilken är motståndskraftig mot väta och därigenom skyddar putsen för sönderfrysning. För att råda bot mot det gamla tegeltakets skavanker har vid ombyggnaden av vindsvåningen detta ersatts med ett tak av galvaniserad plåt, som även använts till yttertak på de nybyggda delarna. Den sista strykningen av dessa tak återstår i samband med en definitiv färgsättning.

Den nya gymnastikbyggnaden har ej ingått i mitt uppdrag.

Vid ritningarnas utarbetande ha arkitekterna Stig Åkermark och Lennart Tham varit mina goda medarbetare. De statiska konstruktionerna ha utförts av civilingenjören Stig Ödeen. Värme-, vatten- och sanitets-tekniska installationer ha projekterats av Helge Erikssons konstruktionsbyrå genom ingenjören F. Wessén. Det elektriska projekteringsarbetet har utförts av stadens elektricitetsverk.

Vid utformningen av skolbygget och dess detaljer står jag i tacksamhetsskuld till byggnadskommittén och speciellt dess ledamot, rektor Thune. De naturvetenskapliga institutionernas planläggning och inredning ha utarbetats under intimt samarbete med lektor Nils Wigren och adjunkt Gösta Cedergren, vilka jag härmed betygar min tacksamhet.

Den biden nya tillbyseisal, ett min sig mellan lär

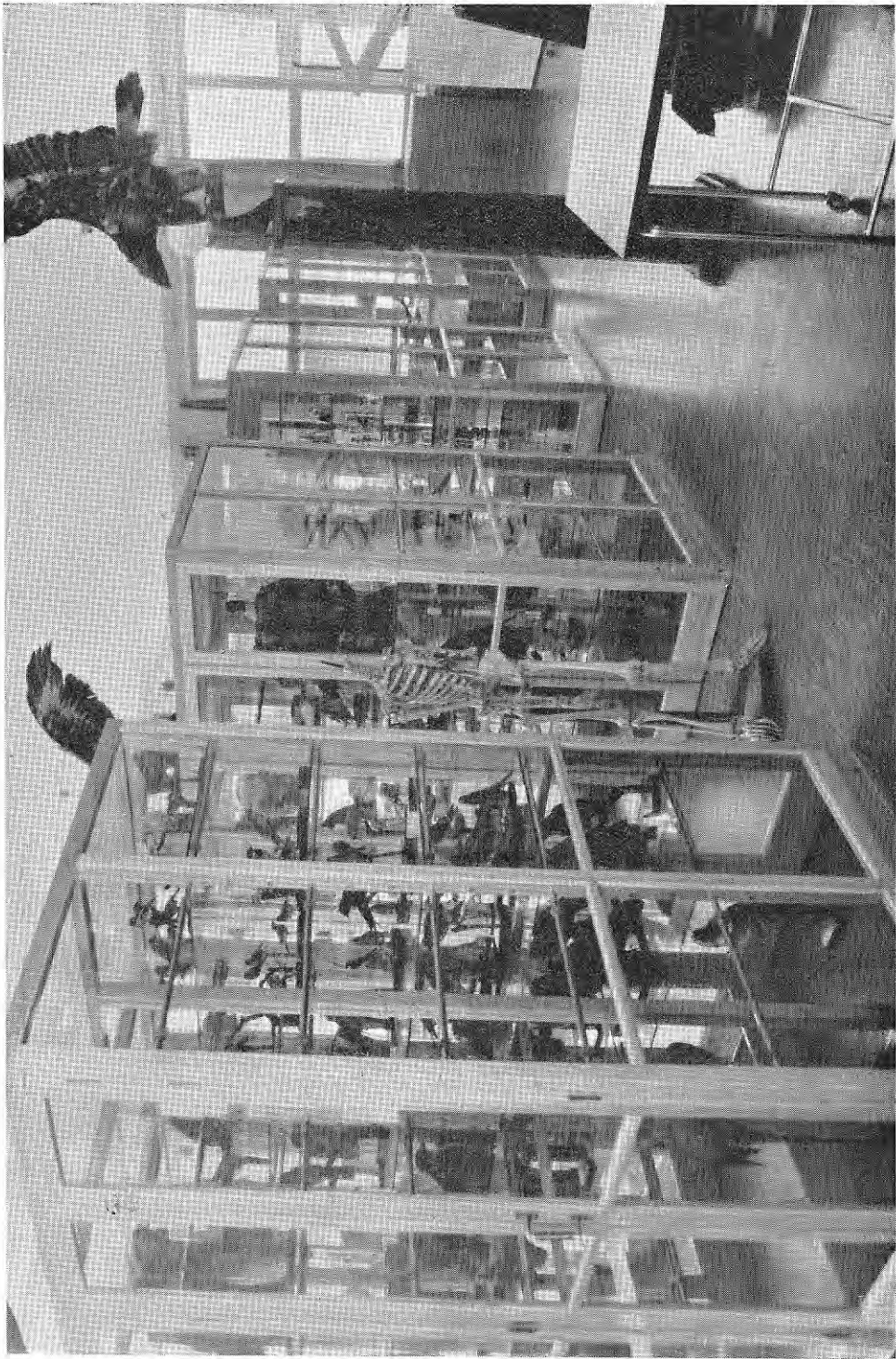
Lärosalen placerade i gr ha var och en är svartbetsat med tre vatte skåp. Bakom för vilken en korridoren är satta. Vid bor mellan sig lär miga taklamp vanliga solgar

BIOLOGISKA INSTITUTIONEN

OCH DESS INREDNING

Den biologiska institutionen är belägen $\frac{1}{2}$ trappa upp längst bort i den nya tillbyggnaden. Den omfattar en lärosal, en laborationssal, en museisal, ett mindre lärarrum samt ett växtodlingsrum. Korridoren befinner sig mellan lärosalen och laboratoriesalen.

Lärosalen vetter mot söder och har plats för 35 elever. Bänkarna äro placerade i gradiner med tre längsradar. De båda yttre radernas bänkar ha var och en plats för två, mittradens för tre elever. Katederbordet, som är svartbetsat, har gasuttag och på ena sidan en vask av glacerat lergods med tre vattenkranar. Det är även försett med ett flertal lådor och två skåp. Bakom katederbordet finnes på väggen en stor tavla av durit, ovanför vilken en hissinnrättning för planscher är anbragt. Utefter väggen mot korridoren äro en rad preparatskåp av trä med skjutbara glasdörrar uppsatta. Vid bortre väggen finnas ävenledes två skåp med glasdörrar, som mellan sig lämna plats för baloptikon. Lärosalen har 6 st. 75 watt klotformiga taklampor med mjölkvitt glas. Fönstren, fyra till antalet, ha dels vanliga solgardiner, dels ljustäta gardiner, som löpa i falsar.



MUSEISALEN MED DE BIOLOGISKA SAMLINGARNA.



Lärarrummet
 in i lärarrummet.
 Vid det ena
 placerat. Ute
 vask och tre
 för detta är en
 fack för inkom
 mer man ut i r

Museisalen
 fönster, har lä
 trer, i vilkas u
 nas upphängnin
 ling är inrym
 Bredvid detta
 mitt stå fyra st
 delade i tre av
 nas flyttbara g
 rar, försedda r
 För transp



BIOLOGI-LÄROSALEN.

Lärarrummet. Genom en dörr på katederväggen kommer man in i lärarrummet. Detta rum är således även beläget mot söder. Vid det ena fönstret är ett skrivbord, försett med lådor och skåp, placerat. Utefter väggen mot väster finnes ett laborationsbord med vask och tre vattenkranar jämte lådor och skåp i underredet. Ovanför detta är en bokhylla uppsatt. På den östra väggen finnes ett skåp med fack för inkommande elevherbarier. Genom en dörr på norra väggen kommer man ut i museisalen.

Museisalen, som vetter mot väster med fem och mot norr med tre fönster, har längs norrväggen under fönstren 4 st. sammanbyggda monter, i vilkas underrede ett flertal lådor finnas. Utefter österväggen finnas upphängningsställningar för planscher. Läroverkets herbariesamling är inrymd i ett större väggskåp utefter väggen mot söder. Bredvid detta finnes en glansmonter för människoskelettet. I museisalens mitt stå fyra stycken dubbelmontrer av glas. Dessa äro uppifrån och nedåt delade i tre avdelningar, skilda åt genom glasväggar. Inuti montrerna finnas flyttbara glashyllor. Montrerna öppnas och stängas genom dubbeldörrar, försedda med låsbara espagnoletter. Trämaterialet utgöres av furu.

För transport av undervisningsmaterielen finnas tre rullbord av me-

tall med skiva av trä. För fönstren äro solgardiner uppsatta, och belysningen består av 5 lampor av samma typ som de i lärosalen.

Växtodlingsrummet. Från en mindre dörr, belägen på söderväggen, kommer man ut i en mindre förstuga med en dörr mot väster och en annan mot söder, som leder in i växtodlingsrummet. Det är försett med två stora glasfönster utefter södra och västra väggarna. Dessa fönster skjuta ut från ytterväggarna något mera upp till än ned till. Fönsterplattan, som löper utefter de båda ytterväggarna, är av mosaikcement och 90 cm. bred samt försedd med en kant. Vid östväggen finnes en mindre bassäng av cement, 1 m. \times 40 cm. och 30 cm. djup, försedd med till- och avlopp. Den vilar på fyra, 27 cm. höga, järnstolpar. Uppvärmningen och ventilationen äro väl tillgodosedda.

Laborationssalen vetter mot norr och har på sin yttervägg fyra fönster, försedda med solgardiner och ljustäta, inom falsar löpande gardiner. Längs denna vägg löper ett laborationsbord, som i sin underdel är försett med tre dubbel- och två enkelskåp jämte lådor. Utefter väggen mot museisalen äro kemikalie- och instrumentskåp av trä placerade. Övre delen av dessa äro försedda med dörrar med glasrutor, medan nedre delen har dörrar helt av trä. På denna vägg längst mot fönstersidan av rummet är en dörr, som leder in i museisalen. Utefter väggen mot korridoren, varest huvuddörren är belägen, finnes en diskbänk, 3,50 meter lång och 65 cm. bred, av rostfritt stål med två vaskar och avlopp. Underredet utgöres av skåp. Ovanför finnes en torkställning och åtta vattenuttag jämte plats för termostat. Invid huvuddörren finnes en porslinsvask med tre vattenuttag och avlopp. I hörnet mot österväggen är dragskåpet beläget, som är kakelbeklätt. Det har ett gasuttag, placerat inom skåpet, jämte vattenuttag och avlopp. På östra väggen finnes en väggtavla av mörkgrön durit anbragt. På golvet stå fyra laborationsbord av 3 m. längd, 70 cm. bredd och 65 cm. höjd, försedda med svartbetsad träskiva. De ha vardera två gasuttag och på långsidorna tre elektriska kontakter. Underredena ha på ena långsidan utdragslådor och skåp med hyllor. Takbelysningen utgöres av sex lampor av samma typ som föregående.

Institutioner och omfattar arbete, mörk

Lärosalen ner. Experimenter med övriga elektriska apparater som är av 3-fas och åt läraren tillvarandra mot 127 V (tre fasar tas till kopplade) försedd med dubbelledare som finnas strömladdade ström 220 V.

FYSISKA INSTITUTIONEN

OMFATTANDE BL. A. SKILDA LÄROSALAR FÖR
GYMNASIET OCH REALSKOLAN

Institutionen för fysik är belägen i den tillbyggda längans tredje våning och omfattar två lärosalar, apparatrum, preparationsrum, rum för enskilt arbete, mörkrum och laboratorium.

Lärosalen för gymnasiet har fem bänkrader, varav fyra stå på gradiner. Experimentbordet har längden 25 dm., bredden 8 dm. samt i likhet med övriga experimentbord inom institutionen en höjd av 9 dm. Skivan, som är av 3 cm. tjock pitch-pine, skjuter 10 cm. över sargen. På sargen åt läraren till finnas två gasuttag försedda med universalsväng, tre intill varandra monterade, oförväxelbara väggkontakter för enfas växelström 127 V (tre faser) samt tre O. D.-kontakter, vilka alternativt kunna anslutas till kopplingstavlorna för lik- och växelström. Varje O. D.-kontakt är försedd med vippströmbrytare. På bordets från fönstret vettande kortsida finnas strömbrytare för galvanometerlampan, en på små plintar upphängd dubbelledare till spegelgalvanometern samt en kontakt för enfas växelström 220 V. Här finnes även ett skjutmotstånd, varmed det närmast bor-

det belägna taklampparets ljusstyrka kan regleras. Vid bordets andra kortsida är en vask placerad med tre tappkranar, varav en är försedd med vattensug av metall. På den mot eleverna vettande sargen sitter en nätan-sluten väggkontakt, avsedd för projektionsapparaten. Bordet innehåller ett dubbelskåp, ett skåp för stativ samt utdragslådor. Avståndet mellan främre kortväggen och lärarbordet är 2 m., mellan främsta bänken och bordet 1 m.

Den fasta väggskrivtavlan är liksom läroverkets övriga väggtaflor grön och har dimensionerna 12×30 dm. Vänstra delen är prickad med 5 cm. avstånd mellan prickarna. Ovanför tavlan har en med rullgardins-anordning försedd projektionsskärm, »Leupak», 150×150 cm., sin plats i en skyddslåda. På väggen över skyddslådan är en tre meter lång galvanometerskala fästad.

Till vänster om tavlan äro på väggen kopplingstavlur för lik- och växelström uppsatta. De äro vridbara och monterade på samma ram av järn. Från likströmstavlan kan uttagas 20 A 0—30 V, 10 A 30—60 V och 5 A 60—120 V. Från växelströmstavlan kan uttagas enfas växelström 10 A 0—220 V. På väggen intill kopplingstavlorna, på korridorväggen och på fönsterväggen äro upphängningsanordningar för sladdar uppsatta.

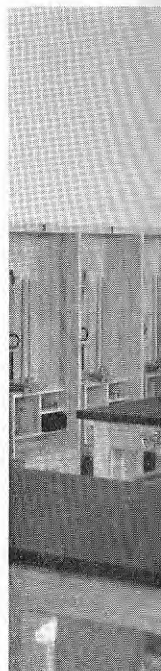
Utmed korridorväggen finnes en vask med diskbänk av rostfritt stål. Över vasken äro tre tappkranar placerade, en för kallvatten, en för varmvatten och en försedd med vattensug. Diskbänkens underrede består av skåp och lådor. Ovanför diskbänken är en nisch uttagen i väggen. Den är försedd med glashyllor för uppställning av kemikalier. Över nischen skall en uppfällbar torkhylla av förkromat metalltrådsnät uppsättas.

På bortre kortväggen är galvanometerhyllan, en marmorskiva av storleken $30 \times 30 \times 3$ cm., uppsatt.

Projektionsapparaten, ett »Antiskop» (system Liesegang), står på ett rullbord, som, då apparaten ej användes, har sin plats vid fönsterväggen. Antiskopet skyddas av en huv av plywood.

Lärosalen för realskolan är i huvudsak inredd på samma sätt som föregående, med undantag av att i stället för bänkar finnas fyra långbord, vid vilka eleverna sitta på stolar med lågt ryggstöd. Genom denna anordning kan lärosalen även användas för matematiska laborationer. Dessutom är ett hål för en heliostat upptaget i fönsterväggen på 1,35 m. höjd över golvet. Den för de matematiska laborationerna avsedda materielen förvaras i en längs korridorväggen uppsatt hylla med skjutbara dörrar av spegelglas.

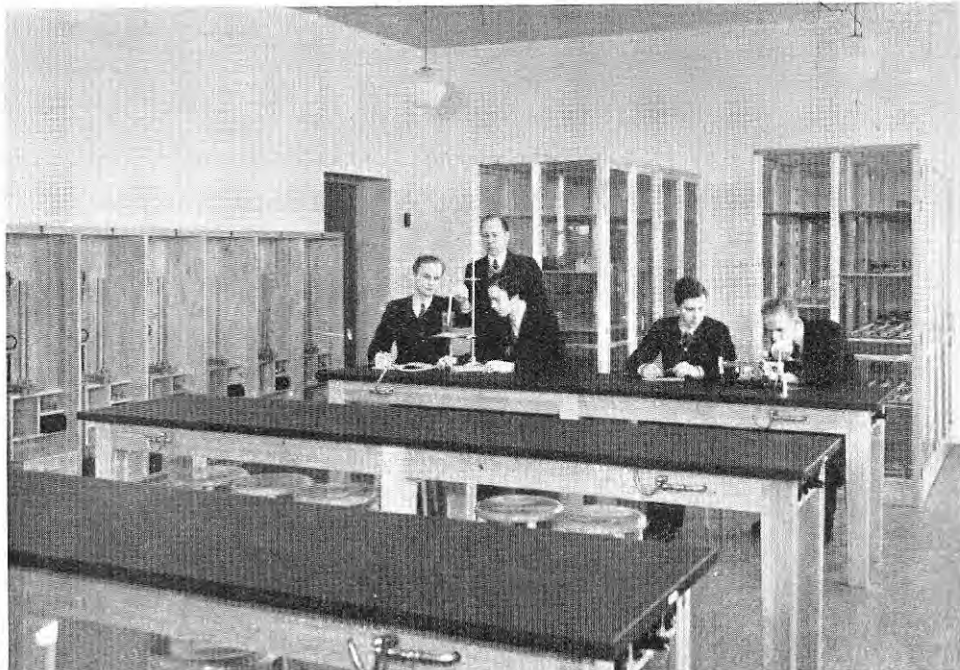
Apparatrummet innehåller fyra fristående, dubbelsidiga glasmontrar med två skåp på varje sida. Hyllorna av maskinglas äro flyttbara. Längs kortväggarna finnas två enkelsidiga montrar med flyttbara trähyllor.



Samtliga mo-
större appar-
maskinglas.
vars hyllor ä-
lådor av olik-
större montr-
höjd som ex-
bord med sk-
nasiets läros-

Prepara-
väggarna til-
av lådor och
gymnasiets l-
har ett skriv-
fysikalisk li-
ställen i rum-
kontakter fö-

Rumme-
ner, har utm-



FYSIKLABORATORIET.

Samtliga montrar sakna golv för att möjliggöra bekväm insättning av större apparater. Montrarna äro förfärdigade av kvistren furu och tjockt maskinglas. Utefter korridorväggen äro två grupper träskåp uppställda, vars hyllor äro flyttbara. Två av skåpen innehålla utom hyllor utdragslådor av olika dimensioner till en höjd av 15 dm. över golvet. Vid de fyra större montrarnas mot fönstret vända kortsidor äro rullbord av samma höjd som experimentborden stationerade. Utmed fönsterväggen löper ett bord med skåpunderrede och lådor i sargen. Vid fönstret närmast gymnasiets lärosal är en torkhylla av förkromat metalltrådsnät infälld i bordet.

Preparationsrummet kan även användas för enskilt arbete. Utmed väggarna till apparatrummet och korridoren finnas bord med underrede av lådor och skåp samt infälld vask med tre tappkranar. Vid väggen till gymnasiets lärosal står ett större bord utan underrede. Vid fönsterväggen har ett skrivbord med stol placerats och på väggen uppsatts en hylla för fysikalisk litteratur och kartotek över apparatsamlingen. På lämpliga ställen i rummet finnas gaskranar, kontakter för nätanslutning och O. D.-kontakter för anslutning till kopplingstavlur för lik- och växelström.

Rummet för enskilt arbete, som även är avsett för mindre reparationer, har utmed väggarna till laboratoriet och mörkrummet bord med gas-

kranar och kontakter för uttagning av olika slag av elektrisk ström. Underredet innehåller lådor och skåp. I ett bord är en vask infälld med kranar för varmt och kallt vatten samt vattensug. Vid fönsterväggen, där gaskranar och elektriska kontakter finnas, är ett fristående bord placerat. Invid dörren till korridoren är ett materielskåp med flyttbara hyllor uppställt. Vid väggen till gymnasiets lärosal finnas en filbänk med lådor samt i fack indelade hyllor för plåt, kartonger, metall- och trästav m. m. Över filbänken är på väggen uppsatt en verktygsbricka samt till vänster om denna en hylla för glaströr. Vid filbänken finnas gaskranar samt nätanlutningskontakt.

Mörkrummet har utmed ena långsidan och kortsidan ett bord med skåpunderrede och vask, som tyvärr avsevärt underdimensionerats. Över vasken finnas två kallvattenkranar och en varmvattenkran. Dessutom finnas gaskranar samt kontakter för olika slag av elektrisk ström. Ett skåp för förvaring av diverse utensilier hör även till rummets utrustning. Väggar och tak äro svartmålade.

Laboratoriet har fyra sexbenta laborationsbord vardera med plats för två laborationsgrupper. Skivan, som har ytan 30×7 dm², skjuter 1 dm. över sargen. Vid vardera ändan av ett bord finnas kontakter för enfas växelström 127 V samt O. D.-kontakter för serie- och parallellkoppling av ledningar från fördelningstavlan. Seriekontakten är försedd med en i kedja fästad, kortsluten stickpropp. Kontakten för parallellkoppling har vippströmbrytare. Varje laborationsgrupp erhåller gas från en gaskran med universalsväng, placerad i den mot väggskrivtavlan vettande sargen. Avståndet mellan borden liksom mellan väggskrivtavlan och närmaste bord är 1 m. Avståndet mellan sista bordet och de vid ena kortsidan befintliga montrarna är 1,35 m. Varje laborationsgrupp disponerar över två trebenta taburetter med rund sittskiva, vilka kunna skjutas under laborationsbordet, då de ej användas.

Vid fönsterväggen finnes ett vågbord, vars skiva av polerad granit skjuter 2 dm. ut över underredet. Detta innehåller flyttbara hyllor av 11 dm. längd för placering av viss laborationsmateriel, såsom t. ex. mätbryggor. I mitten finns det en grupp med 8 horisontalrader utdragslådor. De sex översta raderna innehålla lådor, indelade i åtta numrerade fack, ett för varje grupp, där mindre materiel såsom termometrar, manometrar, provrör och spolar förvaras. Vid den fria bordsändan är ett rullbord stationerat.

Vid kortväggen invid väggskrivtavlan är den elektriska fördelningstavlan jämte upphängningsanordning för sladdar placerad. Från fördelningstavlan kan direkt uttagas genom selenlikriktare erhållen likström 25 A 2—20 V och enfas växelström 25 A 1—15 V. Mera högspänd ström

kan erhållas genom
Medelst en tvåtråds
serie- eller parallellkop-
setts obehövt brytare
brytare och sek-

Längs korridor
diskbänk, beslag
Varje vask har
med vattensug.
samt ovanför de
höger om denna
rerade fack, ett
nerackumulator
och underläggs
småsaker.

Vid bortre

Golven inom

Fönstren i
ratoriet äro förs
vaxade rullgard
slutes i en skyd
stärkt med en r
trä. Längs nedr
remsa för att fu
framspringande

Alla fönster
diner.

Gas till sam
källaren uppstäl
rat Jupiter», vil

Samtliga k
ha utförts av fir
som resultat av
Kopplingstavlor
årsredogörelse.

kan erhållas genom anslutning till kopplingstavlorna i gymnasiets lärosal. Medelst en tvåtrådig kopplingsladd kunna samtliga bordsplatser antingen serie- eller parallellkopplas. Ett fast uppställt ackumulatorbatteri har ansetts obehövt. Till vänster ovanför väggskrivtavlan är ett med strömbrytare och sekundvisare utrustat större synkronur infällt.

Längs korridorväggen finnas två större porslinsvaskar, åtskilda av en diskbank, beslagen med rostfri plåt. Bakomvarande vägg är kakelbeklädd. Varje vask har två tappkranar för kallvatten, en för varmvatten och en med vattensug. Ovanför denna grupp finnes en i åtta fält indelad torkhylla samt ovanför denna en hylla för flaskor och en för destillerat vatten. Till höger om denna grupp är materielhyllan placerad. Den är indelad i 8 nummerade fack, ett för varje laborationsgrupp. I varje fack förvaras två jungnerackumulatörer i låda, två stativ, muffar, klämmare, sladdar, brännare och underläggsklotsar m. m. Dessutom finnas två utdragslådor för div. småsaker.

Vid bortre kortväggen äro två stora, dubbelsidiga montrar uppställda. Golven inom institutionen äro överallt belagda med linoleummattor.

Fönstren i de båda lärosalarna, rummet för enskilt arbete och laboratoriet äro försedda med ljustäta gardiner, förfärdigade av bästa svarta, vaxade rullgardinsväv på självrullande, starka käppar. Gardinrullen inneslutes i en skyddslåda ovanför fönstret. Den nedre gardinkäppen är förstärkt med en metallskena. Gardinerna löpa i 10 cm. djupa löpskenor av trä. Längs nedre gardinkäppen har måst fästas en 15 cm. bred, svart filtremsa för att fullständigt utestänga ljuset, då fönstren äro försedda med framspringande fönsterbänkar.

Alla fönster inom institutionen äro försedda med dragbara solgardiner.

Gas till samtliga naturvetenskapliga institutioner erhålles från ett i källaren uppställt, automatiskt fungerande bensingasverk, »Luftgas-Apparat Jupiter», vilket levererar maximalt 6 m³ gas per timme.

Samtliga kopplingstavlor inom de fysiska och kemiska institutionerna ha utförts av firman Elektroskandia. Tavlornas konstruktion har framgått som resultat av ett samarbete mellan Elektroskandias ingenjörer och förf. Kopplingstavlorna komma att närmare beskrivas i bilaga till läroverkets årsredogörelse.

KEMISKA INSTITUTIONEN

OCH DESS INREDNING

Den kemiska institutionen är belägen i övervåningen av en särskild institutionsbyggnad vid tillbyggnadens västra ända och omfattar: lärosal, preparationsrum, förrådsrum, rum för enskilt arbete, vågrum och laboratorium.

Lärosalen har fem bänkrader, varav fyra stå på gradiner. Experimentbordet är 20 dm. långt, 8 dm. brett och 9 dm. högt. Skivan är liksom till övriga experimentbord inom de naturvetenskapliga institutionerna förfärdigad av 3 cm. tjock pitch-pine och skjuter 10 cm. ut över sargen. På sargen åt läraren till finnas tre gasuttag med universalsväng, två nätanlutna kontakter för enfas växelström 127 V och två med vippströmbrytare försedda O. D.-kontakter för ström från kopplingstavlan. Vask med tre tappkranar, därav en försedd med vattensug av metall, är placerad vid bordets åt fönsterväggen vettande kortsida. Här finnes även uttag till rörledning från en sug- och tryckpump, som skall uppsättas över den vid korridorväggen belägna vasken. Vid bordets motsatta kortsida finnes ett

skjutmotstånd
fieras. På sarg
tionsapparater
liten lucka på
fläkten föränd
väggen och lär

Den fasta
cerats 20 cm. I
erhållits utrym
horisontalrader
silier, såsom på
skrivtavlan är
tavlan intill fö
Den är monter
likström 20 A 0
i en närbelägen

Längs kor
pet är genom e
är avsedd som
Dragskåpets go
tade medelst et
bestå av 6 mm
skåpet finnes u
ståndare för va
är 25 cm. I sarg
takt för 127 V v
riga inom insti
större porslinsv
tensug med try
destillerat vatte
ma vägg finnas
dörrar.

Vid bortre
med glasdörrar

En projekt
permanent upps

Fönstren ä
nen).

Preparation
detta finnas låd
rosalen befintlig

skjutmotstånd, med vars hjälp den ena taklampans ljusstyrka kan modifieras. På sargen åt eleverna till sitter en växelströmskontakt för projekti-
onsapparaten. Bordet innehåller skåp och lådor. I bordsskivan är en
liten lucka på gångjärn infälld, under vilken utmynnar en till utsugnings-
fläkten förande tvåtums rörledning av bly. Avståndet mellan främre kort-
väggen och lärarbordet är 1,25 m., mellan främsta bänken och bordet 1 m.

Den fasta skrivtavlan, som har dimensionerna 22×10 dm., har pla-
cerats 20 cm. framför den främre väggen. Under tavlan har därigenom
erhållits utrymme för två reagenshyllor, ett hyllfack för mätglas samt fyra
horisontalrader utdragslådor för förvaring av mindre, ofta använda uten-
silier, såsom provrör, förbindelserör, urglas, deglar m. m. Ovanför vägg-
skrivtavlan är uppsatt en projektionsskärm i skyddslåda. Till vänster om
tavlan intill fönsterväggen har den elektriska kopplingstavlan sin plats.
Den är monterad på en ram av järn och vridbar. Från den kan uttagas
likström 20 A 0—15 V, 10 A 15—30 V, 5 A 30—60 V. Alla sladdar förvaras
i en närbelägen utdragslåda.

Längs korridorväggen finnes ett dragskåp med underskåp. Dragskå-
pet är genom en glasvägg indelat i två avdelningar; den mindre av dessa
är avsedd som förvaringsplats för permanenta gasutvecklingsapparater.
Dragskåpets golv är belagt med syrafasta klinkerplattor med hålkål, fäs-
tade medelst ett syrafast specialkitt. Linorna till den hissbara glasdörren
bestå av 6 mm. tjocka med fett insmorda, runda läderremmar. I drag-
skåpet finnes uttag för gas, en liten vask och över vasken en omböjd kran-
ståndare för vatten. Avståndet från pipens mynning till dragskåpsgolvet
är 25 cm. I sargen under dragskåpet finnas vattenkran, gaskran och kon-
takt för 127 V växelström. På liknande sätt äro, fränsett skiljeväggen, öv-
riga inom institutionen befintliga dragskåp inredda. Invid dragskåpet är en
större porslinsvask uppställd. Över den finnas två tappkranar, större vat-
tensug med tryckluft samt uppsatta på väggen: en torkhylla, en hylla för
destillerat vatten och en varmvattenapparat (system Junker). Utmed sam-
ma vägg finnas även fem skåp för kemikalier med skjutbara spegelglas-
dörrar.

Vid bortre väggen stå på översta gradinen två mindre apparatskåp
med glasdörrar och flyttbara hyllor.

En projekti-
onsapparat av samma typ som fysiska institutionens är
permanent uppställd på ett i förrådsrummet stationerat rullbord.

Fönstren äro försedda med ljustäta gardiner (se fysiska institutio-
nen).

Preparationsrummet. Mot fönsterväggen är ett bord uppsatt. Under
detta finnas lådor samt skåp med flyttbara hyllor, och vid den närmast lä-
rosalen befintliga bordsändan är en vask infälld med tappkranar för kallt

och varmt vatten. Dessutom skall här monteras en större vattensug med tryckluft för en glasblåsarbäster. Mellan fönstren har bordsskivan en mellan trälist inlagd eternitskiva för glasblåsning. Vid borden finnas uttag för gas, växelström från nätet och likström från kopplingstavlan.

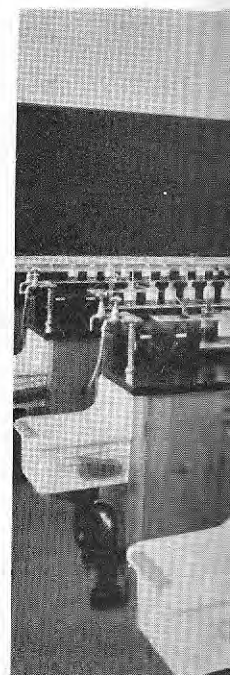
På ytterväggen äro uppsatta: en i fack indelad 15 dm. lång hylla för glaströr och glasstav, två skåp, det ena avsett till giftskåp, och en mindre bokhylla för referenslitteratur. Vid denna vägg äro två rullbord stationerade. Längs väggen till förrådsrummet finnes ett bord och ett dragskåp. Skåpets underrede innehåller utdragslådor av olika storlekar. Över bordet är på väggen en hylla för kemikalier uppsatt. I sargen till dragskåpet finnes utom de vanliga uttagen en kontakt för trefas 3×220 V växelström, avsedd för en destillationsapparat, som ev. kommer att uppställas i dragskåpet.

Förrådsrummet innehåller två fristående montrar liknande dem, som finnas inom fysiska institutionen. Längs väggen mot laboratoriet finns en enkelsidig monter och vid motsatta väggen två skåp av trä, i sin undre del inredda med utdragslådor och i sin övre med flyttbara hyllor. Vid samma vägg står även ett skåp för lärarnas laborationsrockar. Längs fönsterväggen löper ett bord med underrede av skåp och utdragslådor.

Rummet för enskilt arbete utgör även förrådsrum för syror och reagenslösningar. Längs väggen till förrådsrummet finnas två dragskåp med underskåp samt en med blyplåt beklädd diskbänk. Över diskbänken äro anbragta två tappkranar och en torkhylla. Vid motsatt vägg är ett bord uppsatt med underrede av skåp och utdragslådor. Vid bordet finnas uttag för gas samt olika slag av elektrisk ström. Över bordet är på väggen uppsatt en reagenshylla. Vid fönstret finnes ett mindre, fristående bord, på vilket en hävertförsedd damejeanne med dest. vatten har sin plats.

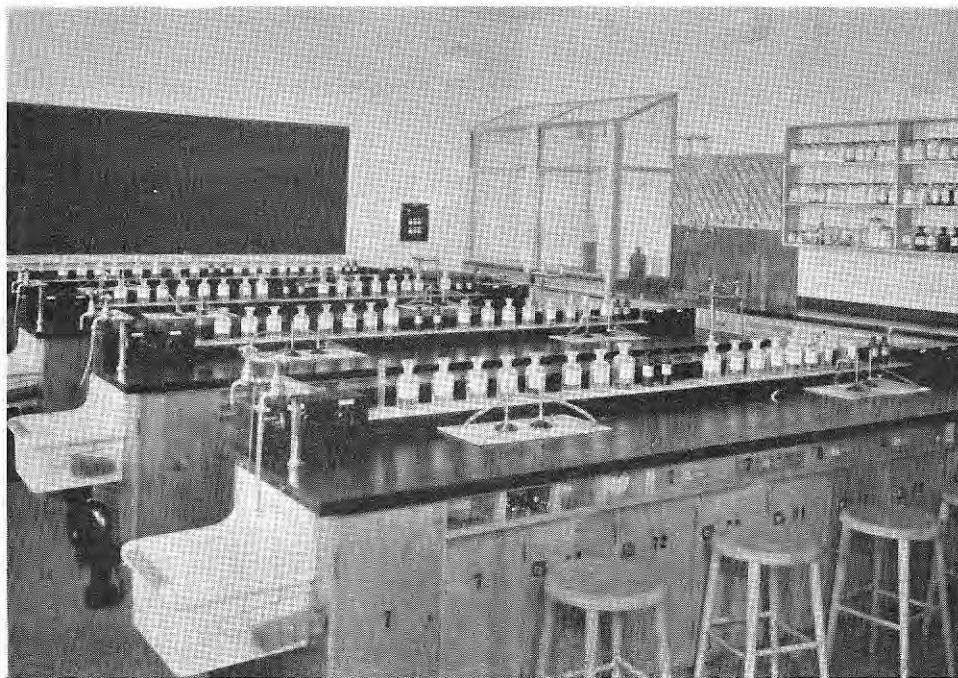
Vågrummet har tre mot ytterväggarna och mot väggen till förrådsrummet uppsatta vågbord av 5 cm. tjock, finslipad marmor på underrede av galv. profiljárn och järnrör. Under skivan finnas utdragslådor.

Laboratoriet innehåller 4 enkla laborationsbord, 35 dm. långa, 7 dm. breda och 9 dm. höga, vardera med plats för två laborationsgrupper. Alla laboranter arbeta sålunda endast vid bordens ena långsida. Längs bordets andra långsida äro reagensflaskor uppställda 5 cm. över bordsytan på en med vitlackerade glasskivor belagd list. En 15 cm. hög trälist löper utmed långsidan till skydd för flaskorna. Enkelbord ingå sedan länge i de fysiska övningslaboratoriernas inredning, men fördelen med denna anordning har föga beaktats vid planläggning av kemiska skollaboratorier, där i regel dubbelbord enligt akademiskt mönster förekomma. Bordsskivan skjuter 5 cm. ut över sargen, i vilken för varje laborationsgrupp finnas fyra öppna



fack för gaspistol
ring av ofta anvä
för förvaring av
och ringar. Under
hylla. Alla skåp ä
nycklarna förvar
från en dubbelkr
ansluten kontakt
kontakt. Kontak
bordsändan. Vid
försedd med slan
det mellan border
Framför tavlan ä
fördelningstavla,
tavlan i lärosalen
kopplade.

Vid korridor
ställt bord. I bo
för varmt och ka
bänkens underred



KEMILABORATORIET.

fack för gaspistol, muffar m. m. samt två i fack indelade lådor för förvaring av ofta använd, mindre materiel. Vid varje bordsända finnes ett skåp för förvaring av stativ; på skåpdörren har uppsatts hållare för klämmare och ringar. Under sargen, 15 cm. indragna, finnas 8 mindre skåp med en hylla. Alla skåp äro låsbara och försedda med nummer. De numrerade nycklarna förvaras i ett nyckelskåp. Varje laborationsgrupp erhåller gas från en dubbelkran vid bordets framkant, växelström 127 V från en nätansluten kontakt och likström från en med strömbrytare försedd O. D.-kontakt. Kontakterna äro monterade på en plint vid framkanten intill bordsändan. Vid varje gavel finnes en vask och två tappkranar, den ena försedd med slangfäste, den andra dessutom med suganordning. Avståndet mellan borden liksom mellan främsta bordet och skrivtavlan är 1 m. Framför tavlan är golvet höjt 1 dm. Till höger om tavlan finnes en mindre fördelningstavla, med säkringar och voltmeter, för den från kopplings-tavlan i lärosalen uttagna strömmen. Alla bordsplatserna äro parallellkopplade.

Vid korridorväggen finnas två dragskåp och ett utmed väggen uppställt bord. I bordet är en vask inbyggd med vattensug samt tappkranar för varmt och kallt vatten. Under vasken finnes ett skåp. I övrigt består bänkens underrede av utdragslådor av olika storlekar. Av lådorna äro 42

st. (inre mått $40 \times 35 \times 6$ cm.) indelade i åtta lika stora numrerade fack för förvaring av mindre laborationsmateriel.

Längs den västra kortväggen äro två dubbelsidiga montrar med flyttbara hyllor uppställda med kortsidan mot väggen. Här förvaras övrig laborationsmateriel såvitt möjligt i lådor med numrerade fack.

Golven i lärosalen (utom gradinerna), preparationsrummet, rummet för enskilt arbete och laboratoriet äro belagda med Höganäs syrafasta klinkerplattor, övriga golv med linoleum. Alla fönster ha dragbara solgardiner. Samtliga O. D.-kontakter ha skyddslock.

Experimentbordens skivor ha behandlats upprepade gånger, först med anilinbets och därefter med en blandning av terpentin och kokt linolja. Slutligen ha de strukits två gånger med klorkautschukfärgen Dekorex, vilken visat sig utgöra ett gott skydd mot syror och alkalier. Färgen äger dock icke större värmebeständighet.

VENTILA

Läroverket
gemensam värm

Värmekällan
en sammanlagd
kalorier pr timm
sammans 150 kv
rier pr timma.

I respektive
en sammanlagd v

Från pannor
lådor samt från
ment. Till varje
turen i varje gru

För kontroll
tercentral insatt
från 14 olika pla

VÄRMELEDNINGS-

VENTILATIONS- OCH SANITÄRA ANLÄGGNINGAR

Läroverkets uppvärmningsanordning är en centralvärmeledning med gemensam värmecentral för samtliga byggnader.

Värmeledning.

Värmekällan består av 2 stycken elektriska varmvattenpannor med en sammanlagd kapacitet av 1,000 kW, motsvarande 860,000 kilogramkalorier pr timma, och som reserv 3 stycken gjutna kokspannor med tillsammans 150 kvm. eldyta och en värmeeffekt av 1,050,000 kilogramkalorier pr timma.

I respektive byggnader äro sammanlagt 436 lokala värmeelement med en sammanlagd värmeyta av 2,668 kvm. insatta.

Från pannorna utgå rörledningar till blandnings- och fördelningslådor samt från dessa 9 stycken gruppleddningar till respektive värmeelement. Till varje grupp är en shuntledning ansluten, varigenom temperaturen i varje grupp kan anpassas för respektive lokalers värmebehov.

För kontrollering av temperaturen i lokalerna är en distanstermometercentral insatt i apparatrummet, varifrån temperaturen kan avläsas från 14 olika platser inom läroverkskomplexet.

För erhållande av lämplig vattencirkulation i värmeledningssystemet äro två elmotordrivna centrifugalpumpar, vardera med en kapacitet av 66,000 liter pr timma, insatta. Av dessa pumpar är en avsedd som reserv.

I gymnastikhuset äro två klädtorkar och två strumptorkar installerade.

Förbrukningsvarmvattnet erhålles från två varmvattenberedare med en sammanlagd rymd av 2,800 liter. Varmvattenledningarna äro utförda med dubbla ledningar och med cirkulationspump, varigenom varmt vatten alltid finnes vid respektive tappställen, oavsett avståndet till varmvattenberedaren.

Ventilation.

Vid de tidigare använda lokala, öppna eldstäderna och kakelugnarna erhöles i samband med eldningen en kraftig ventilation av rummen, beroende på, att rumsluften förbrukades vid förbränningen och ersattes successivt med ny luft genom luftläckor i fönster, väggar och golv.

Vid införandet av centralvärmeledningar måste särskilda tekniska anordningar utföras för erhållande av erforderlig luftväxling i lokalerna.

Ventilationsanläggningen för läroverket består av dels anordning för insläppning av friskluft och dels evakuering av den skämnda luften. Friskluftsanordning för högtidssal, sångsal, kök och trapprum består av maskinella anordningar med varmlufts batterier, varigenom tempererad luft erhålles för dessa lokaler.

För övriga rum äro springventiler insatta bakom radiatorerna, som uppvärma friskluften till lämplig temperatur.

För utsugning av den skämnda luften äro 16 st. evakueringsfläktar, med en sammanlagd kapacitet av 56,000 kbm. pr timma, insatta. Regleringen av utsugningen sker genom evakueringsventiler, som äro placerade vid tak i respektive rum.

Sanitetstekniska anläggningen är, liksom övriga anläggningar, utförd efter fullt moderna metoder och med god anpassning av sanitära apparater och armatur i förhållande till behovet.

Sammanlagda rörlängden för värmeledningen, sanitetstekniska anläggningen och dräneringen är c:a 10,800 meter.

Den elektriska belysning och kraftledningarna och radiatorerna. Ledningarna

I källarvåning utvändigt förlagda

I övriga våningar gruppledningarna i putsen. Takledningarna i gjutformen ovanför dosor nödvändiga

Den elektriska källarvåning inrymmd station, i form av till jord, 50 perio

ELEKTRISKA ANLÄGGNINGEN

OMFATTANDE BELYSNING, KRAFTLEDNINGAR, UR-
och SIGNALANLÄGGNING, LOKALTELEFON
SAMT SVAGSTROMSLEDNINGAR

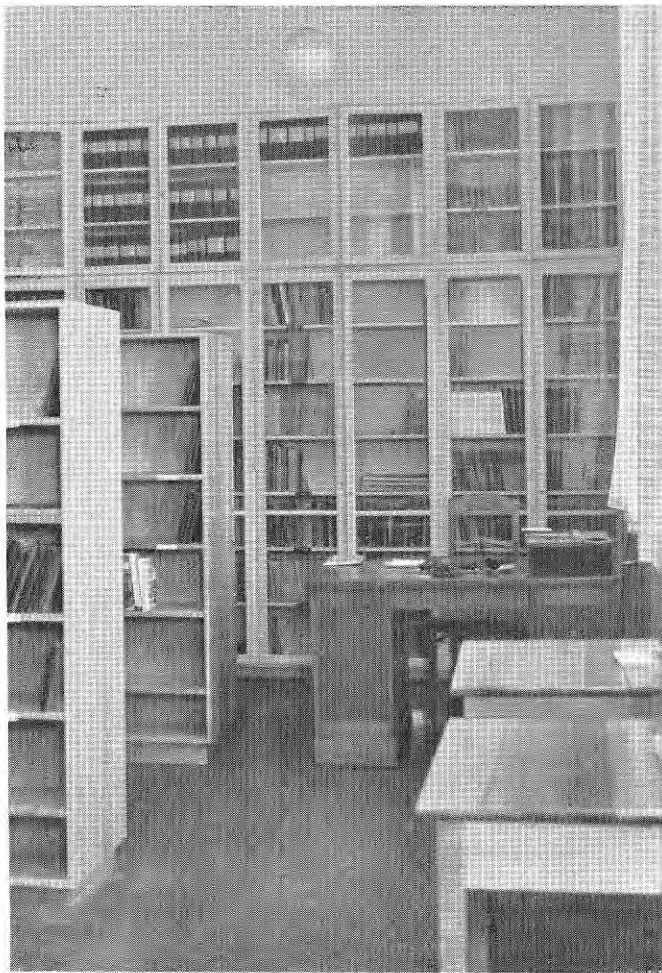
Den elektriska anläggningen omfattar installation av ledningar för belysning och kraft, elektrisk ur- och signalanläggning, lokaltelefon, ringledningar och radioanläggning.

Ledningarnas förläggningssätt är följande:

I källarvåningen: gummibyledning och armerad blypappersledning, utvändigt förlagda.

I övriga våningar: stigareledningar, förlagda i stålpanarrör, och gruppleddningar i huvudsak i s. k. Bergmans-rör, samtliga förlagda under putsen. Takledningarna hava indragits i stålpanarrör, vilka förlagts på gjutformen ovanpå armeringsjärnen, där de ingjutits. I de fall, då takdosor nödvändiggjorts, hava vanliga SP-dosor kommit till användning.

Den elektriska energien tillföres anläggningen från en i gamla husets källarvåning inrymd, Skellefteå stads Kraftverk tillhörig transformatorstation, i form av trefas växelström med 220 volts huvudspänning, 127 volt till jord, 50 perioder.



BIBLIOTEKET.

Samtliga fördelningscentraler hava utförts gjutjärnskapslade och placerats i källarvåningen.

Transformatorstationen, vilken f. n. är under ombyggnad, kommer att omfatta 3 st. trefastransformatorer med 3,000 volts primärspänning. Två av transformatorerna få en effekt på 500 kVA vardera vid 500 volts sekundärspänning, medan den tredje har en effekt på 100 kVA vid 220/127 volts sekundärspänning. De båda förstnämnda äro avsedda för de elektriska värmeledningspannorna om sammanlagt 1,000 kW, medan den sistnämnda är avsedd för belysning och kraft inom läroverket samt distributionsnätet närmast Läroverket.

Belysningsanläggningen.

Belysningsanläggningen omfattar sammanlagt 875 ljuspunkter, fördelade på 27 gruppcentraler. Sistnämnda bestå av s. k. SEF-centraler,

KORRIDOR I FLYG

vilka i de flesta fall är utrustade med låsbara dörrar.

För aulans belysning är gjutjärnskapslade och byggda gruppströmbrytare och kontakter tillgängliga till högtidssalongen tändas i t. salongens belysningscentralen inbyggda hastiga övergångsreläer.

Med tanke på att podiet i högtidssalongen är utrustat för start och stopp



KORRIDOR I FLYGELN.

vilka i de flesta fall monterats i nischer i väggarna. Nischerna hava försetts med låsbara dörrar av plåt, målade i väggens färg.

För aulans belysning har i projektionsrummet å läktaren uppsatts gjutjärnskaplad gruppcentral, omfattande bl. a. 14 st. grupper med inbyggda gruppströmbrytare. I tilledningen till denna central hava inlänkats tvenne kontakter, vilka manövreras från gruppcentral intill ingången till högtidssalen. Medelst denna anordning kan belysningen i salongen tändas i två etapper. I de fall, då filmförevisning anordnas, kan salongens belysning manövreras från projektionsrummet medelst de i centralen inbyggda gruppströmbrytarna. På detta sätt undvikas alltför hastiga övergångar mellan mörker och ljus.

Med tanke på förevisning av film i samband med föredrag har mellan podiet i högtidssalen och projektionsrummet inlagts dels manöverledning för start och stopp av biografmaskinen, dels ringledning. Tryckknapparna

hava infällts i föreläsarens bord, och anslutas dessa knappar medelst lösa sladdar, vilka, när de icke användas, placeras i en i podiets underrede anordnad låda.

I såväl kemiska som fysiska lärosalarna har regleringsmotstånd uppsatts på lärarebordet, medelst vilket belysningen på lamporna närmast svarta tavlan kan regleras. Spänningen sänkes med 50 % vid helt inkopplat motstånd. Varje motstånd är försett med brytare för brytning av kretsen.

Belysningen i lärosalarna har utförts efter senaste rön på området med i regel 4 st. takutlopp i varje klassrum. I fysiska och kemiska institutionerna har dock i en del fall 6 takutlopp visat sig erforderliga. Även i huvudbyggnaden har i en del salar redan vid den tidigare installationen anordnats 6 takutlopp, och denna anordning har bibehållits.

Armaturen i klassrummen består av kalottpendlar av mattförnicklad mässing, försedda med 300 mm. glober av halvindirekt typ. I de klassrum i gamla huvudbyggnaden, där 6 takutlopp anordnats, hava något mindre glober valts, 250 mm. i diam.

I korridorer och trappuppgångar ha takbelysningar kommit till användning, i regel med osynlig takfastsättningsanordning.

Aulans armatur är specialtillverkad och består av vitlackerade väggarmar med skålar av veluriaglas och med mattetsade glasskivor över de uppåtvända skålöppningarna.

I gymnastikhusets stora sal, vilken även skall användas för tennis-spel, hava uppsatts 14 st. tennisbelysningar av vitlackerad plåt, vardera försedd med 500 watts lampa. I armaturens övre del finnas lamphållare för ytterligare 3 mindre lampor. Denna anordning har emellertid icke utnyttjats f. n. I övriga lokaler i gymnastikhuset ha takbelysningar med droppformade veluriaglas och med osynliga takfästen uppsatts.

I rektorsexpedition, kollegierum, lärarorum och läkaremottagning har valts en armatur med nedåt öppna veluriaskålar i kalottpendel och med mattetsade glasskivor till botten. Armaturens storlek har varierats efter lokalernas storlek och ljusbehov.

I träslöjden har valts en armatur med djupstrålande reflektor av emaljerad plåt. 11 st. armaturer hava jämt fördelats på lokalen.

Som helhetsintryck av belysningsanläggningen kan sägas, att belysningen är tillfredsställande och riklig, och att armaturen har givits en estetiskt tilltalande form.

Kraftledning.

För värme- och ventilationsanläggningen har framdragits ledningar för sammanlagt 23 st. motorer, varav två för värmecirkulationen, en för varmvattencirkulation och övriga motorer för fläktar. Fyra av fläktmo-

torerna äro släta
äro kortslutna.

Motorledningar
för orgelmotor
rad från spelbordet.

Samtliga ledningar
i alla tre faser
ingår i belysnings-
ningsmagnet.

Till skolkök

Till kemiska
laboratorier för 4 st.
laboratorier
na beskrivas ut-
över.

I instituti-
onerna för belysning,
ledare för 220-
220-volts ledningar
med skydds-
växelbara kont-
roller. För gal-
vaner infällts i lärare-
rummen.

I fysiska la-
boratorier uttag och borde
alltid förfoga ö-
ver.

I kemiska
laboratorier om 1,200 watt,
der vid start m-
ått. Till lärarorum
apparater. Denna

Övriga led-
ningar skall blott näm-
nas för att t-
illräckligt.

Denna om-
fattning av 12 st. sekundär-
laboratorier, högtidssal
laboratorier.
fasader, det en-
gånge till huvud-
byggnaden.

Ytteruren
klar glasskiva f-
ör.

torerna äro släpningade och försedda med regleringspådrag; de övriga äro kortslutna.

Motorledningar ha även framdragits till svarvmotor i träslöjden samt för orgelmotor i högtidssalen. Sistnämnda motor är tryckknappsmanövrerad från spelbordet å orgeln.

Samtliga motorer ha försetts med motorskydd med termisk utlösning i alla tre faserna. En del av motorskydden ha utrustats med nollspänningsmagnet.

Till skolköket har framdragits ledningar för 4 st. elektr. spisar.

Till kemiska och fysiska institutionerna har framdragits matareledningar för 4 st. kopplingstaylor med inbyggda selenmetallriktare. Tavlorna beskrivas utförligare i annan artikel.

I institutionerna har framdragits en del ledningar utom de vanliga för belysning. Sålunda ha till fysiska lärosalarna framdragits dels tredelare för 220 volt + nolla, dels 4-ledare för trefas växelström med nolla. 220-volts ledningen avslutas i lärarebordet med infällt vägguttag, försett med skyddsjordningsanordning. Trefasledningen avslutas med 3 st. oförväxlebara kontakter med snedställda kontaktstift, kopplade i stjärnkoppling. För galvanometerlampa och skioptikonkontakt har strömbrytare infällts i lärarebordets sarg.

I fysiska laboratoriet har varje bord försetts med bl. a. 127 volts vägguttag och borden sinsemellan givits olika faser, så att tre närliggande bord alltid förfoga öfver trefasström tillsammans.

I kemiska lärosalen har framdragits ledning för varmvattenberedare om 1,200 watt, 5 liters rymd och 25 minuters uppvärmningstid till 80 grader vid start med kallt vatten. Beredaren drives med 220 volts spänning. Till lärarorummet har trefasledning framdragits, avsedd för destillationsapparat. Denna ledning har ännu ej tagits i bruk.

Övriga ledningar, för experiment etc., beskrivas i annan artikel. Här skall blott nämnas, att olika sorters kontakter använts för olika slags spänningar för att undvika misstag vid anslutning av apparater.

Elektrisk ur- och signalanläggning.

Denna omfattar ett signalhuvudur med minutimpulsanordning samt 12 st. sekundärur, uppsatta på rektorsexpedition, i kollegierum, lärarorum, högtidssal, sångsal, skolkök, träslöjd, handarbetssal och de båda gymnastiksalarna. Ytteruren äro avsedda att uppsättas å huvudbyggnadens fasader, det ena å fasaden mot skolgården, det andra ovanför stora ingången till huvudbyggnaden.

Ytteruren äro försedda med transparent urtavla av råglas samt med klar glasskiva framför visarna för att undvika störningar av snö och is.

Inneruren äro, på ett par undantag när, vanliga standardur av infälld typ med förkromad glasring och mattförsilvrad urtavla.

Uren i högtidssal och sångsal hava anordnats så, att siffermarkeringar hava fastsatts på väggen, medan urverket placerats i nisch på väggens motsatta sida. Det enda synliga är alltså de förgyllda visarna och siffermarkeringarna. Huvuduret, som är uppsatt i vaktmästarens tjänsterum, är även försett med programverk för rastsignalering. För denna signalering ha ledningar framdragits till sammanlagt 19 st. ringklockor, varav 4 st. placerats utomhus. Programverket är inställbart med intervaller om 2½ minuter. Signalkretsen är försedd med avstängare och tryckknapp för manuell signalgivning.

Anläggningen matas från en 24 volts blyackumulator, vilken kompletterats med likriktare för kontinuerlig uppladdning.

Apparaterna hava levererats av Elektriska A.-B. AEG i Skellefteå.

Lokaltelefon.

Denna omfattar tillsammans 10 st. apparater, uppsatta i rektorsexpedition, kollegierum, högtidssal, kemiska, biologiska och fysiska institutiverna, vaktmästarens tjänsterum och bostad samt de båda gymnastiksalarna.

Apparaterna bestå av Telefonaktiebolaget L. M. Ericssons s. k. hemtelefoner, vilka monterats på svarta bakelitpappersplattor. På samma platta som telefonapparaten hava ringledningstryckknappar (kontakthus) inborrats, varjämte förnicklade, graverade metallplattor fästats intill tryckknapparna, visande till vilka apparater signalerna gå vid intryckning.

Varje apparatplint är fastsatt på ekram av 25 mm. höjd, i vilken ram kopplingsplint anordnats för in- och utgående telefonkablar.

I de fall, där bordsapparat önskats, har ekramen försetts med gummitfötter.

I en del fall har själva ekramen med väljaren placerats på väggen, medan telefonapparaten har valts av bordstyp, ansluten till apparatplinten med sitt väggfäste.

Anläggningen matas från 4,5 volts batteri, uppsatt hos vaktmästaren.

Svagströmsledningar.

Från motdragsregulatorn i pannrummet har till vaktmästarens bostad framdragits ringledning, vilken sättes i funktion, om värmecirkulationspumpen av någon anledning skulle stanna och risk således förefinnes för överhettning av pannorna.

Från huvudingången till vaktmästarens tjänsterum hava inlagts ledningar för ringklocka och el. portlås. Portlåset är svagströmsdrivet.

Läroverket cerad i ett specielt radiomottagare, delas på 4 av var anslutna till dess i gymnastikbyggnadsanordning.

I varje läro-

För gramofon och gramfon med även mikrofon

Högtalarna tiskt korrekt ljud i lokalen. Högtalarna i de övriga och

RADIOANLÄGGNINGEN

KORT BESKRIVNING

Läroverkets skolradioanläggning, sammanställd till en enhet och placerad i ett speciellt radiorum intill rektorsexpeditionen, består av en 6-rörs radiomottagare, som matar en 25 Watts förstärkare, vars sluteffekt fördelas på 4 av varandra oberoende högtalargrupper. 16 högtalare äro f. n. anslutna till dessa grupper. Två av högtalarna äro placerade i aulan och en i gymnastikbyggnaden. Högtalarna anslutas till systemet medelst jackanordning.

I varje lärosal finnes manöverorgan för ljudstyrkan.

För grammofonreproduktion finnes i radiocentralen en elektrisk grammofon med skivväxlare av märket Garrard. Till förstärkaren kan även mikrofon av Reiztyp anslutas för förstärkning av tal.

Högtalarna äro monterade på björkgafflar av sådan form, att akustiskt korrekt ljudfördelning erhålles, då högtalaren placeras i ett hörn av lokalen. Högtalaren i gymnastikbyggnaden är av något kraftigare typ än de övriga och transportabel. Radiomottagare, förstärkare och högtalare

äro av Philips fabrikat och levererade av F:a K. G. Widelunds Musik- & Radioaffär. Volymkontroller och anslutningsdosor äro av L. M. Ericssons fabrikat.

Kontakterna ha täckplattor och rattar av vit bakelit.

Antennen består av en vanlig enkeltrådig s. k. L-antenn med skärmad nedledning. Den är fästad i väl stagade trämaster och sträcker sig från huvudbyggnaden till nya flygelbyggnaden. Antennlängden är 26 m., exkl. nedledning.

Redan å skolans gymnastiksalen har en gromenligt sätt avdelningarna. frågan än mer På våren 1911 kom en utredningskommitté i uppdrag att undersöka skolans förhållanden. I sitt slutbetänkande föreslår kommittén att skolans gymnastiksal skall byggas om till en sal med en yta på 1000 kvadratkilometer. Förslaget, som kommittén godkändes emellanåt, godkändes nämligen av de föräldrarna. Då denna liksom skolgården, som nybyggnad, lämnades för som enda l

GYMNASTIKBYGGNADEN

MED VAKTMÄSTARE- OCH MASKINISTBOSTÄDER

Redan åren innan staden erhöll h. allm. läroverk, visade det sig, att skolans gymnastiklokal var för liten, för att undervisningen på ett programenligt sätt skulle kunna bedrivas med de ständigt ökande gymnastikavdelningarna. När skolan därför utbyggdes till högre allm. läroverk, blev frågan än mera aktuell för lösandet av gymnastikens stora lokalbehov.

På våren 1938 upptogs denna fråga till diskussion inom läroverksbyggnadskommittén, som enade sig om ett förslag att tillbygga det gamla gymnastikhuset åt väster med en lika stor byggnadskropp, varigenom ytterligare en sal med erforderliga omklädningsrum etc. skulle vinnas. Detta förslag, som kostnadsberäknats till 185,000:— kr. utom gymnastikmateriel, godkändes emellertid icke av de granskande myndigheterna. Det ansågs nämligen av dem icke lämpligt att behålla den gamla gymnastikbyggnaden, då denna liksom dess tillbyggnad i alltför hög grad skulle »mörkgöra» skolgården, som borde få ligga öppen och fri mot söder och mot älven. En nybyggnad, lämpligt placerad å läroverksområdets västra del, ansågs därför som enda lösningen på problemet.

Under den fortsatta utredningen framkommo en hel del förslag, bl. a. ett, som avsåg att tillsvidare behålla och använda den gamla gymnastikbyggnaden och för det ökade lokalbehovet uppföra en friliggande byggnad, så konstruerad, att den i framtiden skulle kunna tillbyggas med ytterligare en sal, varefter den gamla byggnaden skulle rivas. För att förslaget skulle kunna realiseras, måste emellertid den gamla byggnaden i stor omfattning moderniseras. Förslaget förkastades, enär det icke ansågs ekonomiskt riktigt, då byggnaden i varje fall bleve ett provisorium, användbar endast under ett fåtal år.

Innan det slutliga förslaget för nybyggnaden framlades, framkom ytterligare det önskemålet, att byggnaden skulle inrymma bostad för vaktmästare och maskinist samt att en av salarna skulle få en för nationella tennistävlingar godkännbar storlek.

Flera olika ritningsförslag framkommo, bl. a. ett med bostadslägenheterna och gymnastiksalarna inrymda i särskilda byggnader och ett annat med alla lokalerna under samma tak. Kommittén stannade vid det senare, vilket även av vederbörande myndigheter godkändes. Den sålunda beslutade nya gymnastikbyggnaden har placerats inom läroverksområdets västra del, i nord—sydlig riktning, och omsluter tillsammans med de övriga skolbyggnaderna skolgården, som härigenom får ett skyddat läge.

Då kommittén gick de tennisintresserade tillmötes med en för deras behov tillräcklig sal, har byggnaden erhållit relativt stora dimensioner, med längd och bredd respektive 36 och 20 m.

Byggnaden inrymmer tvenne bostadslägenheter för vaktmästare och maskinist, tvenne gymnastiksalor samt erforderliga omklädnings-, tork- och duschrum, lärarorum etc.

Gymnastiksalarna äro förlagda över varandra med den stora salen överst. Den mindre salen har placerats tvärs över byggnadskroppen och så, att å dess södra sida erhållits utrymme för bostadslägenheterna och å dess norra för omklädningsrum och övriga för gymnastiken erforderliga utrymmen. Vid den större salens norra kortända finnes en mindre läktare samt utrymme för stolförråd. Härjämte finnes ett mindre kök att användas, då salen är tagen i bruk för fester o. dyl.

Den mindre salen, som håller planmåttan $12,50 \times 19,30$ m., ligger med sitt golv 1 m. under den yttre markytan. Den norr om salen befintliga delen av denna våning är entresolerad. I sin nedre del innehåller den tvenne avklädningsrum med dusch, torkrum, toiletter och lärarorum, avsedda för den mindre salen. I den övre delen äro inrymda likadana utrymmen för den stora salen, som har en golvyta av $19,30 \times 32,65$ m. För att sand o. dyl. icke onödigtvis med skodonen skall dragas in i gymnastiksalarna, ha ingångar och trappor förlagts så, att omklädningsrummen i första hand nås, innan salarna beträdas.

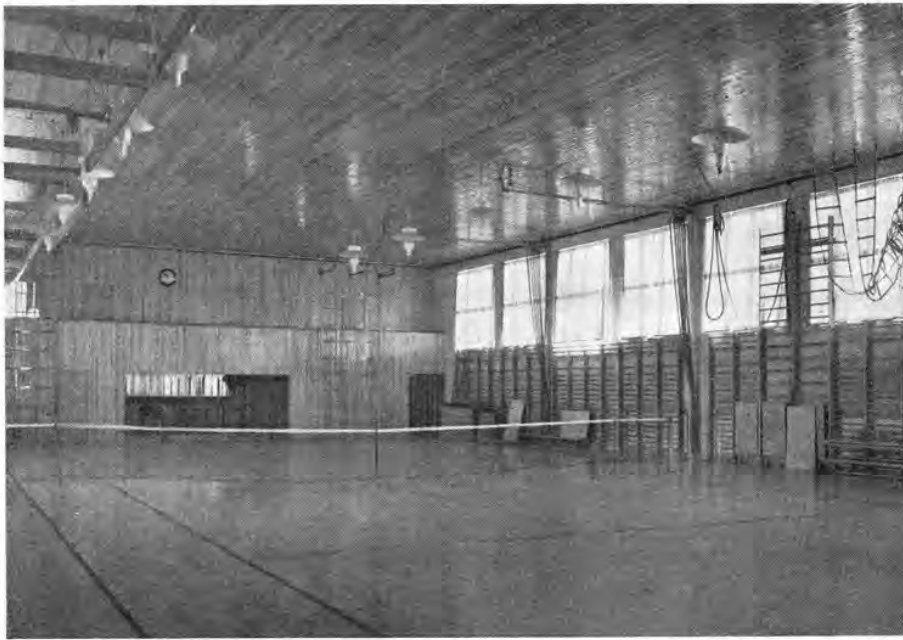


Golven i g
undergolv av f
fönsterytor äre
Förutom o
ende av lekring
etc.

Lodlinorna
bomstolpar, va
fria utrymme b
tennisspel utan

I toiletter)
samt väggar oc
da. För varje lä
försedda med 6

Omklädnin
tak oljemålade.
ning. Skåpen är
rade, varigenom
dimensioner äre
av den mindre



STORA GYMNASIKSALEN.

Golven i gymnastiksalarna utgöres av oljad och fernissad björk på undergolv av furu. Väggar och tak äro hållna i ljusa färger, och salarnas fönsterytor äro rikligt tilltagna.

Förutom den vanliga gymnastikmaterielen finnes lekredskap, bestående av lekringar, lekband, dragkampslinor, bollträn, hand- och fotbollar etc.

Lodlinorna glida på skena, och bommarna äro försedda med rörliga bomstolpar, varigenom redskapen lätt kunna flyttas undan, och salarnas fria utrymme blir härigenom icke inskränkt; i den stora salen kan därför tennisspel utan någon som helst olägenhet äga rum.

I toiletter samt i tork- och duschrum äro golven belagda med plattor samt väggar och tak oljemålade; väggpartier vid duschar äro kakelklädda. För varje lärarrum finnes toilett med dusch. Torkrummen äro vardera försedda med 6 st. s. k. torkhästar.

Omklädningsrummens golv äro belagda med linoleum samt väggar och tak oljemålade. I rummen finnas skåp för elevernas gymnastikutrustning. Skåpen äro utförda av plåt, med inskjutbara dörrar, och väl ventilerade, varigenom god torkning av fuktiga klädespersedlar vinnes. Skåpens dimensioner äro i bredd, höjd och djup resp. $30 \times 90 \times 35$ cm. I vardera av den mindre salens omklädningsrum äro insatta 72 st. skåp och i den

större salens 108 st. eller sammanlagt 360 st. skåp. Varje skåp är avsett för två elever.

Bostadslägenheterna äro förlagda till södra delen av byggnaden. Vaktmästarbostaden innehåller 3 rum och kök och maskinistbostaden 2 rum och kök. Båda lägenheterna äro försedda med badrum och balkong. I köken finnas elektrisk spis och kylskåp. Under bostadsavdelningen är källarvåning med matkällare, tvättstuga och torkrum inrymda. Tvättstugan har maskinell utrustning, bestående av tvättmaskin och centrifug.

Gymnastikbyggnadens grund utgöres av till fast botten gående betongplintar med grundmurar och väggar som fribärande betongbalkar. Ytter- och innerväggar äro uppförda av korsarmerad betong; innerväggar i bostadsavdelningen äro konstruerade som kloasongväggar. Ytterväggarna äro utvändigt isolerade med 10 cm. santorinplattor, som inlagts i formarna och fastgjutits. Bjälklagen äro delvis utförda i betong. Yttertaket uppbäres av 7 st. huvudtakstolar av järn i fackverkskonstruktion med åsar och panel av trä. Takbeläggningen utgöres av galv. plåt på pappunderlag. Takstolarna bilda även bärning för stora salens innertak. Salar- nas innertak utgöres av furu, som oljats och fernissats. Innerväggarna äro i allmänhet putsade utom stora salens väggar, som gjutits mot spåntad form och direkt målats med cementfärg. Bostadsavdelningen är medelst dubbla väggar och bjälklag avskild från gymnastikavdelningen.

Trapporna ha bärande konstruktion av betong samt äro belagda med kalksten eller gummi.

Fasaderna äro slätputsade samt avfärgade med mineralfärg.

Snickerierna äro i allmänhet utförda av furu samt oljemålade. Ytterdörrar och vissa innerdörrar, utsatta för stor nötning, äro av ek samt oljade och fernissade.

Ritningarna till byggnaden ha uppgjorts av arkitekt Birger Dahlberg, vilken också fungerat som kontrollant för bygget.

Huvudentreprenör har varit byggmästare J. A. Johansson, Skellefteå. A.-B. G. Hedströms Vatten & Värme har ansvarat för konstruktioner och utförandet av värme- och sanitetsanläggningen, och Alfred Forsbergs Elektriska byrå har handhaft den elektriska installationen.

Byggnaden med inventarier har i runt tal dragit en kostnad av 300,000:— kr.

MÅTTUPPGIFTER

FÖR I BYGGNADEN BEFINTLIGA
LOKALER

MÄTTUPPGIFTER FÖR I BYGGNADEN BEFINTLIGA LOKALER

	Rum- mens nr	Rummens användning	Rummens huvuddimensioner					Fön- ster- yta*) kvm.
			Längd m.	Bredd m.	Golv- yta kvm.	Höjd m.	Kubik- innehåll kvm.	
<i>Aula- byggnaden.</i> Källarvån.	N 1	Fläktrum	12.5	4.40	55.00	3.00	165.00	—
	N 2	Virkesförråd	6.50	3.00	19.50	2.30	44.85	1.90
	N 3	Passage	6.50	1.00	6.50	2.30	14.95	—
	N 4	Matkällare	6.50	2.00	13.00	2.30	29.90	—
Bottenvån.	N 100	Sängsal	16.00	11.50	184.00	3.70	680.80	29.90
	N 100A	Förråd	8.50	1.40	11.90	2.70	32.13	—
	N 101	Skolkök	7.70	7.40	56.98	2.90	165.24	9.44
	N 102	Läraryrinnor	3.00	2.30	6.90	2.90	20.01	3.20
	N 103	Matsal	4.40	3.40	14.96	2.90	43.38	6.41
	N 104	Omklädn.rum	9.30	2.00	18.60	2.90	53.94	—
	N 105	Toilett	1.80	1.00	1.80	2.90	5.22	—
	N 106	W. C.	1.80	1.00	1.80	2.90	5.22	—
	N 107	Passage	12.50	2.00	25.00	2.90	72.50	—
	N 108	Träslöjd	11.50	7.50	86.25	2.90	250.13	17.58
N 109	Vestibul	7.00	6.50	145.50	2.40	109.20	9.70	
Våning 1 tr.	N 200	Högtidssal	20.50	15.25	312.63	7.00	2188.40	102.20
	N 200A	Reservtrappa	13.50	1.40	18.90	3.50	66.15	0.90
	N 201	Toilett	1.20	0.90	1.08	4.00	4.32	—
	N 202	W. C.	1.60	0.90	1.44	4.00	5.76	—
	N 203	W. C.	1.60	0.90	1.44	4.00	5.76	—
	N 204	Toilett	1.60	0.90	1.44	4.00	5.76	—
	N 205	Städskrubb	1.80	1.20	2.16	4.00	8.64	—
	N 206	Vestibul			93.00	4.00	372.00	40.00
	N 207	Läktartrappa	3.00	3.00	9.00		0.90	0.90
	Läktarplan.	N 300	Läktare	21.50	5.50	118.25		
N 300A		Orgelpipor	12.00	1.40	16.80			
N 301		Projektionsrum	2.50	2.00	5.00	2.00	10.00	
		Takterrass	7.00	6.50	45.50			
Klassrums- längan.	N 5	Passage	3.00	2.50	7.50	2.30	17.25	
	N 6	Entré	2.50	2.50	6.25	2.30	14.38	
Källarvån.	N 7	Huvudtrappa	7.50	7.25	54.38	2.30	125.07	
	N 9	Pannrum	8.70	6.50	56.55	4.10	231.86	1.49
	N 10	Pumprum	14.00	2.70	37.80	2.60	98.28	0.90
	N 11	Verkstad	15.50	6.50	100.75	2.50	251.90	2.97
	N 12	Bränslerum	15.50	6.50	100.75	2.50	251.90	2.97
		Källare, delad i 6 avdeln.	38.00	6.50	256.00	2.50	640.00	6.50
Bottenvån.		Korridor	42.00	2.70	113.40	2.50	288.50	
		Trapprum	8.00	2.70	21.60	2.50	54.00	
	N 110	Huvudtrappa	10.00	7.00	70.00	3.40	238.00	10.40
	N 115	Lekmaterial	4.20	2.95	12.39	3.40	42.13	3.72
	N 115A	D:o	5.10	2.50	12.75	3.40	43.35	3.72
	N 116	Klassrum	7.95	6.60	52.47	3.40	178.40	11.16
	N 117	D:o	7.95	6.60	52.47	3.40	178.40	11.16
	N 118	D:o	7.95	6.60	52.47	3.40	178.40	11.16

*) Fönsterytan är mätt i karmytterkant.

	Rum- mens nr
Bottenvån.	N 119
	N 120
	N 121
	N 122
	N 123
	N 124
	N 125
	N 125
	N 112
	N 113
	N 114
Våning 1 tr.	N 208
	N 209
	N 210
	N 211
	N 212
	N 213
	N 214
	N 215
	N 216
	N 217
	N 218
	N 219
	N 220
	N 221
N 222	
N 223	
N 224	
Våning 2 tr.	N 302
	N 303
	N 304
	N 305
	N 306
	N 307
	N 308
	N 309
	N 310
	N 311
	N 312
Institutions- byggnaden.	N 313
	N 314
	N 315
	N 316
	N 316
Källarvån.	

	Rum- mens nr	Rummens användning	Rummens huvuddimensioner					Fön- ster- yta kvm.	
			Längd m.	Bredd m.	Golv- yta kvm.	Höjd m.	Kubik- innehåll kvm.		
Bottenvån.	N 119	Klassrum	7.95	6.60	52.47	3.40	178.40	11.16	
	N 120	D:o	7.95	6.60	52.47	3.40	178.40	11.16	
	N 121	D:o	7.95	6.60	52.47	3.40	178.40	11.16	
	N 122	D:o	7.95	6.60	52.47	3.40	178.40	11.16	
	N 123	Korridor.....	55.60	2.70	150.12	3.65	547.94	37.44	
	N 124	Trapprum	6.00	2.70	16.20	3.65	59.15	2.88	
	N 125	Vestibul	9.75	2.60	25.35	3.40	86.19	9.18	
	N 125A	Toilett.....	2.50	1.20	3.00	3.40	10.20		
	N 112	Toilett.....	1.70	1.10	1.87	3.40	6.35		
	N 113	W. C.	1.70	1.10	1.87	3.40	6.35		
	N 114	Städskrubb	1.70	0.85	1.45	3.40	4.95		
	Våning 1 tr.	N 208	Huvudtrappa	10.00	7.00	70.00	3.40	238.00	20.00
		N 209	Städskrubb	2.95	1.75	5.16	3.40	17.55	3.72
		N 210	W. C.	1.25	1.00	1.25	3.40	4.25	
N 211		Toilett	1.25	1.00	1.25	3.40	4.25		
N 212		Toilett	1.25	1.00	1.25	3.40	4.25		
N 213		W. C.	1.25	1.00	1.25	3.40	4.25		
N 214		Förrum	4.70	1.55	7.29	3.40	24.77		
N 215		Klassrum	7.95	6.60	52.47	3.40	178.40	11.16	
N 216		D:o	7.95	6.60	52.47	3.40	178.40	11.16	
N 217		D:o	7.95	6.60	52.47	3.40	178.40	11.16	
N 218		D:o	7.95	6.60	52.47	3.40	178.40	11.16	
N 219		D:o	7.95	6.60	52.47	3.40	178.40	11.16	
N 220		D:o	7.95	6.60	52.47	3.40	178.40	11.16	
N 221		Handarbete	7.95	6.60	52.47	3.40	178.40	11.16	
N 222	Material	2.50	6.60	16.50	3.40	56.10	3.72		
N 223	Korridor.....	53.30	2.70	143.91	3.40	525.27	37.44		
N 224	Trappa	8.50	2.70	22.95	3.65	83.77	5.76		
Våning 2 tr.	N 302	Huvudtrappa	10.00	7.00	70.00	3.40	238.00	32.50	
	N 303	Geograf. lärosal	8.40	6.50	54.60	3.40	185.64	11.16	
	N 304	Kartrum, lärare.....	5.10	6.50	33.15	3.40	112.71	7.44	
	N 305	Fysisk lärosal 1	8.00	6.50	52.00	3.40	176.80	11.16	
	N 306	Samlingar	11.25	6.50	73.13	3.40	248.63	14.88	
	N 307	Lärare	4.25	6.50	27.63	3.40	93.93	7.44	
	N 308	Fysisk lärosal 2	8.20	6.50	53.30	3.40	181.22	11.16	
	N 309	Enskilt arbete	5.90	4.30	25.37	3.40	86.26	7.44	
	N 310	Passage	2.00	1.50	3.00	3.40	10.20		
	N 311	Sluss	1.00	1.00	1.00	3.40	3.40		
	N 312	Städskrubb	1.00	0.90	0.90	3.40	3.06		
	N 313	Mörkrum	3.20	2.00	6.40	3.40	21.76		
	N 314	Laboratorium	10.40	6.50	67.60	3.40	229.84	14.88	
	N 315	Korridor.....	55.30	2.70	149.31	3.40	505.65	37.44	
N 316	Reservtrappa	8.10	2.70	21.87	3.40	74.36	5.76		
Institutions- byggnaden. Källarvån.		Källare	17.00	6.25	106.25	2.50	265.63		
		D:o	8.75	6.40	56.00	2.50	140.00		
		D:o	8.75	6.70	58.63	2.50	146.56		
		D:o	11.70	2.60	44.20	2.50	110.50		

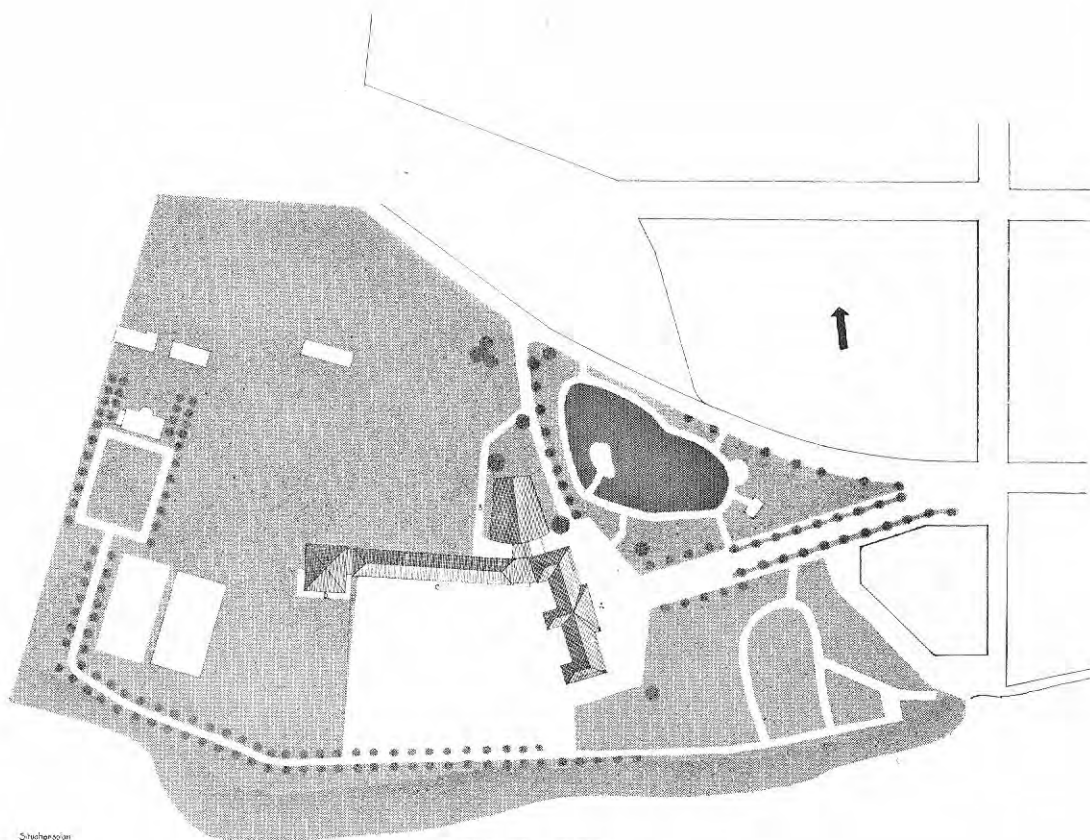
	Rum- mens nr	Rummens användning	Rummens huvuddimensioner					Fön- ster- yta kvm.
			Längd m.	Bredd m.	Golv- yta kvm.	Höjd m.	Kubik- innehåll kvm.	
Bottenvån.	N 126	Korridor.....	9.30	3.10	28.83	3.65	105.23	
	N 127	Biol. lärosal	8.65	6.35	54.93	3.40	186.76	14.72
	N 128	Lärare	5.15	4.25	21.89	3.40	74.42	7.36
	N 129	Växtodling.....	3.70	1.60	5.92	3.40	20.15	21.60
	N 130	Vindfang	2.00	1.60	3.20	3.40	10.88	
	N 131	Samlingar	11.80	6.30	74.34	3.40	252.76	29.44
	N 132	Laboratorium	8.70	6.70	58.29	3.40	198.19	14.72
Våning 1 tr.	N 225	Korridor.....	9.50 9.50	3.00 2.50	52.25	3.40	177.65	9.00
	N 226	Kem. lärosal	8.65	6.35	54.93	3.40	186.76	14.72
	N 227	Lärare	6.25	3.40	21.25	3.40	72.25	11.04
	N 228	Samlingar	6.35	6.25	39.69	3.40	134.95	11.04
	N 229	Stinkrum	4.30	3.70	15.91	3.40	54.09	7.36
	N 230	Vågrum	4.30	2.90	12.47	3.40	42.40	11.04
	N 231	Laboratorium	10.90	6.60	71.94	3.40	244.60	18.40
Gamla längan.	01	Skidförråd	6.60	6.30	41.58	2.30	95.63	1.22
	02	Trapprum	3.80	1.50	4.94	2.30	11.36	
	03	Gosstoilett	11.20	2.80	31.36	2.30	72.13	1.22
	04	Urinoir			18.90	2.30	43.47	0.99
	05	Städskrubb	1.50	1.40	2.10	2.30	4.83	0.58
	06	Trapprum	9.00	1.00	9.00	2.30	20.70	
	07	Trapprum	6.00	1.00	6.00	2.30	13.80	
	08	Flicktoilett			27.92	2.30	64.22	0.99
	08A	Städskrubb	1.40	1.00	1.40	2.30	3.22	
	09	Skidförråd	9.10	2.80	25.48	2.30	58.60	0.61
	010	Fläktrum	1.60	1.60	2.56	2.30	5.89	
	011	Skidförråd	8.00	6.00	48.00	2.30	110.40	
	012	Disponibelt	15.60	6.40	99.84	2.30	229.63	1.82
	013	Transformatorrum ..	8.50	7.30	62.05	2.30	142.72	1.22
	014	Disponibelt	6.30	2.80	17.64	2.30	40.57	
	015	D:o	2.80	2.70	7.56	2.30	17.39	
	016	D:o			53.00	2.30	121.90	1.22
	017	Brottarrum	15.60	6.40	99.84	2.30	229.63	1.83
	018	Duschrum	1.30	1.30	1.69	2.30	3.89	
019	W. C.	1.30	1.00	1.30	2.30	2.99		
Bottenvån.	1	Lärarorum	6.70	6.50	43.55	4.00	174.20	11.31
	2	Läraretoilett	4.00	2.00	8.00	3.50	28.00	
	3	Trapprum	2.35	1.50	3.52	4.00	14.08	
	4	Kollegierum	12.60	6.50	81.90	4.00	327.60	18.85
	5	Kapprum	6.30	3.00	18.90	4.00	75.60	7.02
	6	Korridor.....	9.00	3.00	27.00	4.00	108.00	10.53
	7	Kapprum	1.90	1.80	3.42	4.00	13.68	
	8	Väntrum	4.50	3.00	13.50	4.00	54.00	3.77
	9	W. C.	1.30	0.85	1.10	4.00	4.42	
	10	Toilett.....	1.30	0.85	1.10	4.00	4.42	
	11	Passage	3.50	1.50	5.25	4.00	21.00	
	12-14	Rektorsexp.	7.00	5.70	39.90	4.00	159.60	7.54
	15	Arkiv	2.40	1.80	4.32	4.00	17.28	
	15-16	Radiocentral	2.60	1.00	2.60	4.00	10.40	
	17	Passage	2.50	1.50	3.75	4.00	15.00	

Bottenvån.	
Våning 1 tr.	
Våning 2 tr.	
Gymnastik- byggnaden.	
Våning 1/2 tr. ned.	

	Rum- mens nr	Rummens användning	Rummens huvuddimensioner					Fön- ster- yta kvm.
			Längd m.	Bredd m.	Golv- yta kvm.	Höjd m.	Kubik- innehåll kvm.	
Bottenvän.	18	Vindfang	3.20	3.10	9.92	4.00	39.68	
	19	Vestibul			41.00	4.00	164.00	
	20	Trapprum	6.00	1.30	7.80	4.00	31.20	3.75
	21	Trapprum	6.00	1.30	7.80	4.00	31.20	3.75
	22	Korridor	15.50	3.00	46.50	4.00	186.00	14.04
	23	Kapprum	2.50	1.80	4.50	4.00	18.00	
	24	Toilett	1.70	1.40	2.38	4.00	9.52	
	25	Passage	4.80	2.60	12.48	3.40	42.43	
	26	Städskrubb	1.70	1.10	1.87	4.00	7.48	
	27	Vakant nr						
	28	Lärarinnor	6.50	4.80	31.20	4.00	12.48	7.54
	29	Väntrum	3.50	3.20	11.20	4.00	44.80	
	30	Vaktmästare	4.80	3.20	15.36	4.00	61.44	3.77
	31	Läkare	5.90	3.70	21.83	4.00	87.32	3.77
	32	Frukostrum	10.80	6.50	70.20	4.00	280.80	15.08
33	Frukostrum	8.30	6.50	53.95	4.00	215.80	11.31	
Våning 1 tr.	100	Klassrum	8.20	6.50	53.30	4.00	213.20	7.02
	101	D:o	8.20	6.50	53.30	4.00	213.20	7.02
	102	D:o	7.50	6.50	48.75	4.00	195.00	7.02
	103	D:o	8.80	6.50	55.44	4.00	221.76	7.02
	104	D:o	8.80	6.50	55.44	4.00	221.76	7.02
	105	D:o	7.40	6.50	48.10	4.00	192.40	7.02
	106	Bibliotek, lärum	8.10	6.50	52.65	4.00	210.60	7.02
	107	Bibliotek, bokförråd	8.20	6.50	53.30	4.00	213.20	7.02
	108	Korridor			154.00	4.00	616.00	17.00
	109	Trapprum	6.00	5.70	34.20	4.00	136.80	19.00
	110	Toilett	1.15	0.80	0.92	4.00	3.68	
	111	W. C.	1.15	0.80	0.92	4.00	3.68	
112	Städskrubb	1.70	1.15	1.96	4.00	7.82		
Våning 2 tr.	200	Klassrum	8.10	6.10	49.41	4.10	202.58	7.02
	201	D:o	8.00	6.50	50.40	4.10	206.64	7.02
	202	D:o	7.40	6.50	46.62	4.10	191.14	7.02
	203	Materialrum	5.20	3.10	16.62	4.10	68.14	2.34
	204	Teckningssal	14.50	6.50	91.35	4.10	374.54	14.04
	205	Klassrum	7.60	6.50	47.88	4.10	196.30	7.02
	206	Klassrum	7.90	6.50	49.77	4.10	204.51	7.02
	207	Disponibelt	8.40	6.20	52.08	3.60	187.49	7.02
	208	Korridor			154.00	4.00	616.00	17.00
	209	Toilett	1.15	0.80	0.92	4.00	3.68	
	210	W. C.	1.15	0.80	0.92	4.00	3.68	
211	Städskrubb	1.70	1.20	2.04	4.00	8.16		
Gymnastik- byggnaden. Våning 1/2 tr. ned.	1	Tvättstuga	4.40	2.80	12.32	2.20	27.10	1.04
	2	Torkrum	3.60	3.10	11.16	2.20	24.55	0.93
	3	Svale	4.00	1.70	6.80	2.20	14.96	
	4	Disponibelt	4.00	2.70	10.80	2.00	21.60	
	5	Matkällare	2.40	1.70	4.08	2.20	8.98	
	5 a	D:o	2.40	1.70	4.08	2.20	8.98	
	6	Redskap	4.70	2.50	11.50	2.20	25.30	
6 a	D:o	5.00	1.90	9.50	2.20	20.90		
7	Gymnastiksal för fl.	19.30	12.50	241.25	5.25	1267.56	64.00	

	Rum- mens nr	Rummens användning	Rummens huvuddimensioner					Fön- ster- yta kvm.	
			Längd m.	Bredd m.	Golv- yta kvm.	Höjd m.	Kubik- innehåll kvm.		
Våning 1/2 tr. ned.	8	Lärare	3.60	2.80	10.08	2.62	26.41	2.50	
	9	Toilett	1.70	1.40	2.38	2.62	6.24		
	10	Förrum			16.50	2.62	43.23	7.50	
	10 a	Trapprum	4.80	2.80	13.44	2.62	35.22		
	11	Omlädningsrum	10.25	7.00	71.75	2.62	187.98	7.50	
	11 a	D:o	10.25	7.00	71.75	2.62	187.98		
	12	Torkrum			19.00	2.62	59.78	4.93	
	13	Tvagningsrum	8.00	5.00	40.00	2.62	104.80		
	14	Toilett	1.80	0.80	1.44	2.62	3.77	0.88	
	14 a	D:o	1.80	0.80	1.44	2.62	3.77		
	15	Städskrubb	1.80	0.80	1.44	2.62	3.77	0.88	
	16	Lekmaterial	2.50	1.60	5.40	4.00	21.60		
	16 a	D:o	2.50	1.60	5.40	4.00	21.60	0.88	
	17	Trapprum	5.40	2.50	13.50	2.62	35.37		
	17 a	D:o	5.40	2.50	13.50	2.62	35.37		
	Våning 1/2 tr. upp.	100	Förstuga	5.00	1.30	6.50	2.70	17.55	1.80
		101	Tambur	3.50	1.80	6.30	2.70	17.00	
102		Kök	3.00	2.70	8.10	2.70	21.97	2.53	
103		Rum	4.20	2.70	11.34	2.70	30.62		
104		D:o	5.50	3.65	20.08	2.70	54.22	3.75	
105		Bad	1.80	1.50	2.70	2.70	7.29		
106		Entré	2.60	1.30	3.38	2.70	9.13	2.53	
106 a		Tambur	2.80	2.00	5.60	2.70	15.12		
107		Kök	3.50	3.00	10.50	2.70	28.35	2.53	
108		Rum	3.50	3.00	10.50	2.70	28.35		
109		D:o	4.20	2.90	12.18	2.70	32.89	2.53	
110		D:o	3.40	5.50	18.70	2.70	50.49		
112		Lärare	3.60	2.80	10.08	2.62	26.41	2.50	
113		Toilett	1.70	1.40	2.38	2.62	6.24		
114		Förrum	10.00	2.80	28.00	2.62	73.36	2.50	
115		Omlädningsrum	10.25	7.00	71.75	2.62	187.98		
115 a		D:o	10.25	7.00	71.75	2.62	187.98	7.50	
116		Torkrum			19.00	2.62	59.78		
117		Tvagningsrum	8.00	5.00	40.00	2.62	104.80	4.93	
118		Toilett	1.80	0.80	1.44	2.62	3.77		
118 a	D:o	1.80	0.80	1.44	2.62	3.77	3.00		
119	Städskrubb	1.80	0.80	1.44	2.62	3.77			
120	Trapprum	5.40	2.50	13.50	2.62	35.37	3.00		
120 a	D:o	5.40	2.50	13.50	2.62	35.37			
Våning 1 1/2 tr. upp.	200	Gymnastiksal för gossar	32.60	19.30	629.18	6.13	3756.87	155.75	
	201	Redskap	5.80	2.60	15.08	2.50	37.70		
	202	Kök	2.50	2.50	6.25	2.50	15.63	0.80	
	203	Trapprum	5.40	2.50	13.50	2.50	33.75		
	203 a	D:o	5.40	2.50	13.50	2.50	33.75		
Läktarplan.	300	Läktare	19.30	1.00	19.30	3.40	65.62	11.70	
	301	Stolförråd	14.00	1.50	21.00	3.40	71.40		
	302	Förråd	1.50	1.20	1.80	3.40	6.12		

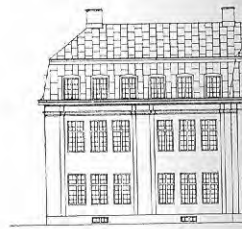
PLANRITNINGAR



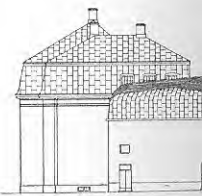
Situationsplan

- A. Gärten
- B. Hof
- C. Hauptgebäude
- D. Nebengebäude

Situationsplan



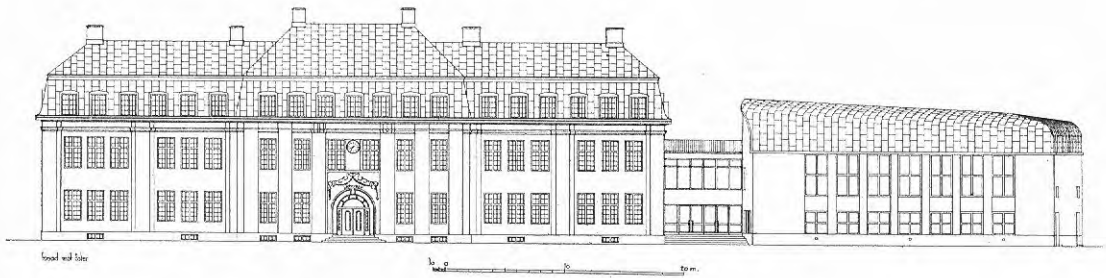
Südfassade



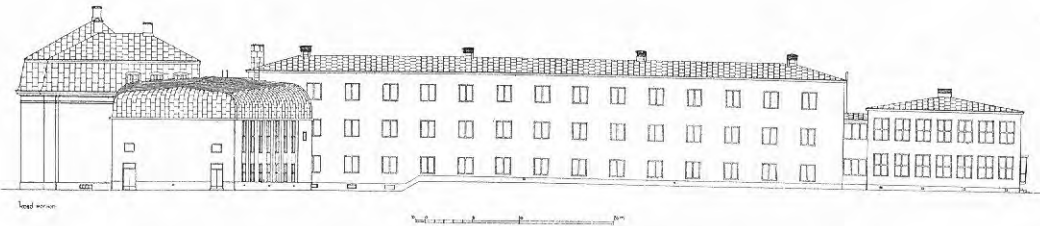
Nordfassade



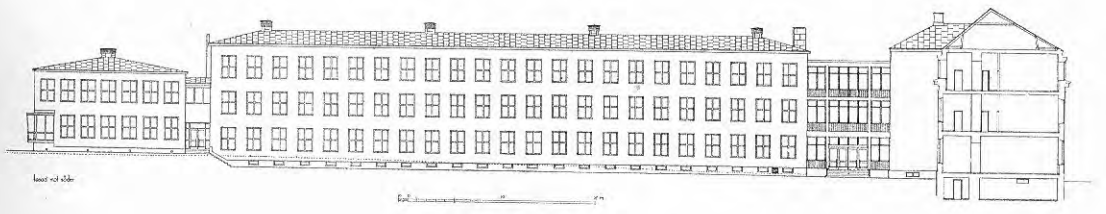
Westfassade



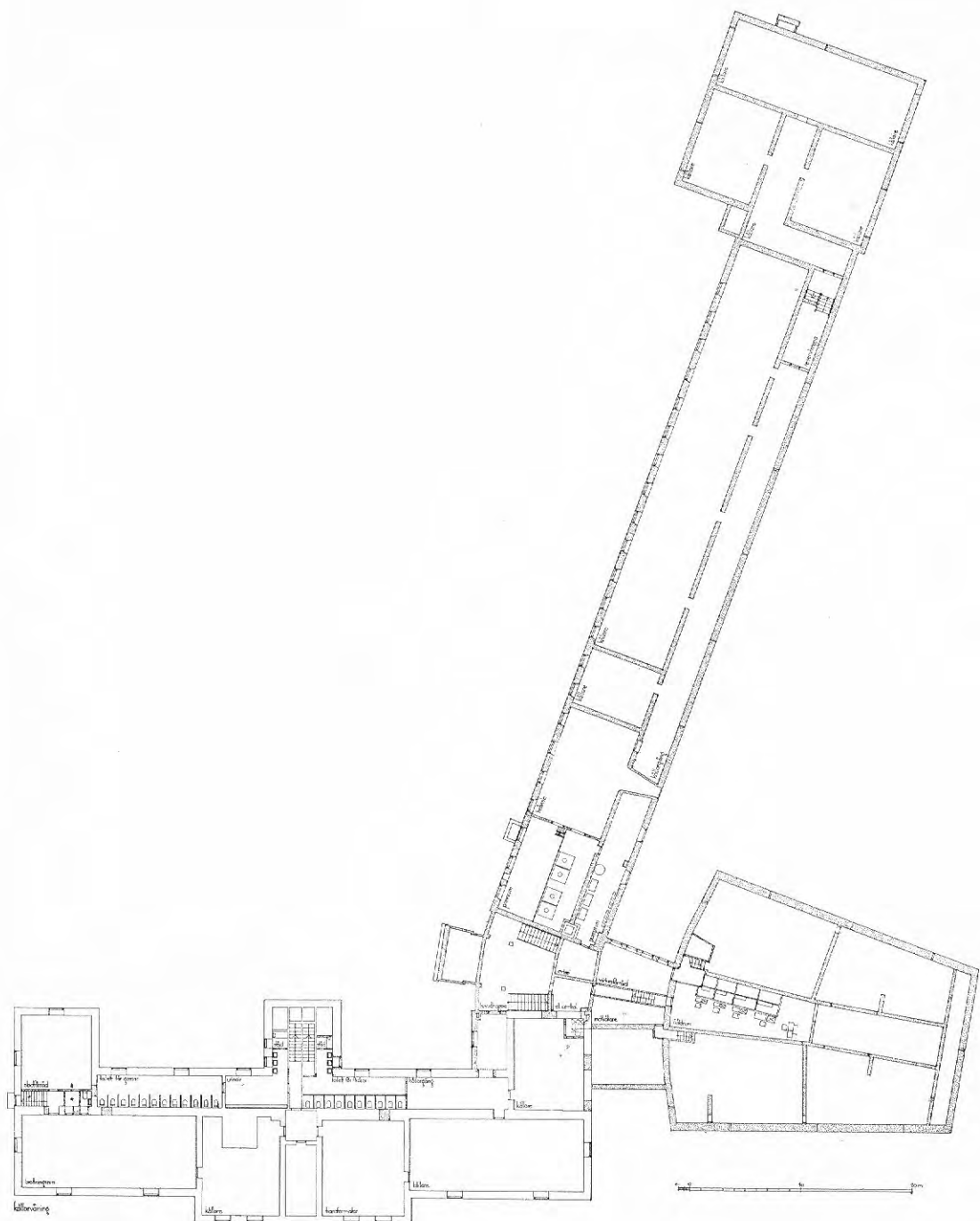
Fasad mot öster



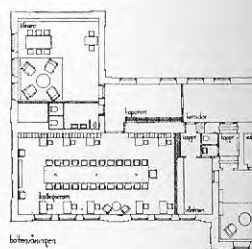
Fasad mot norr

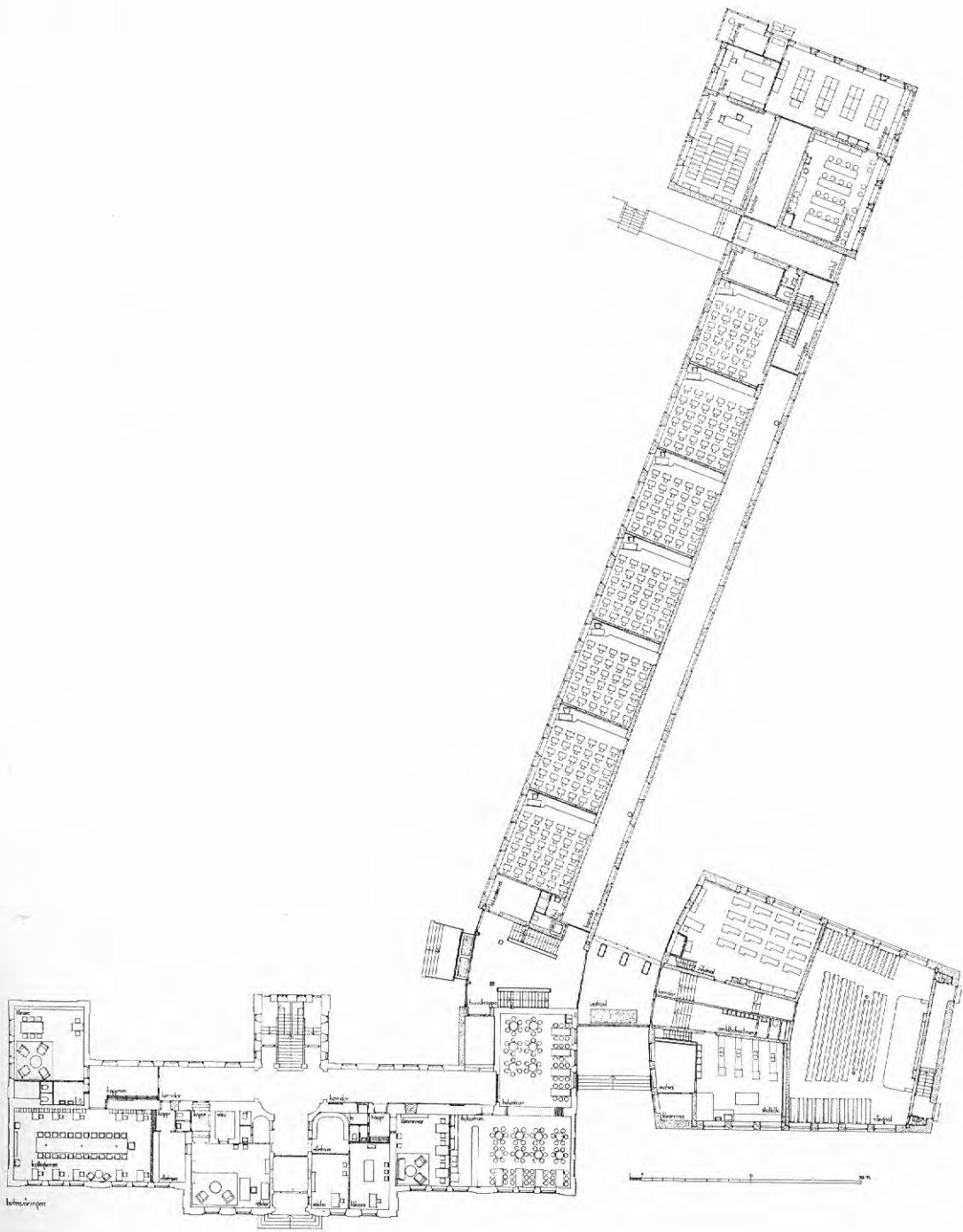


Fasad mot söder

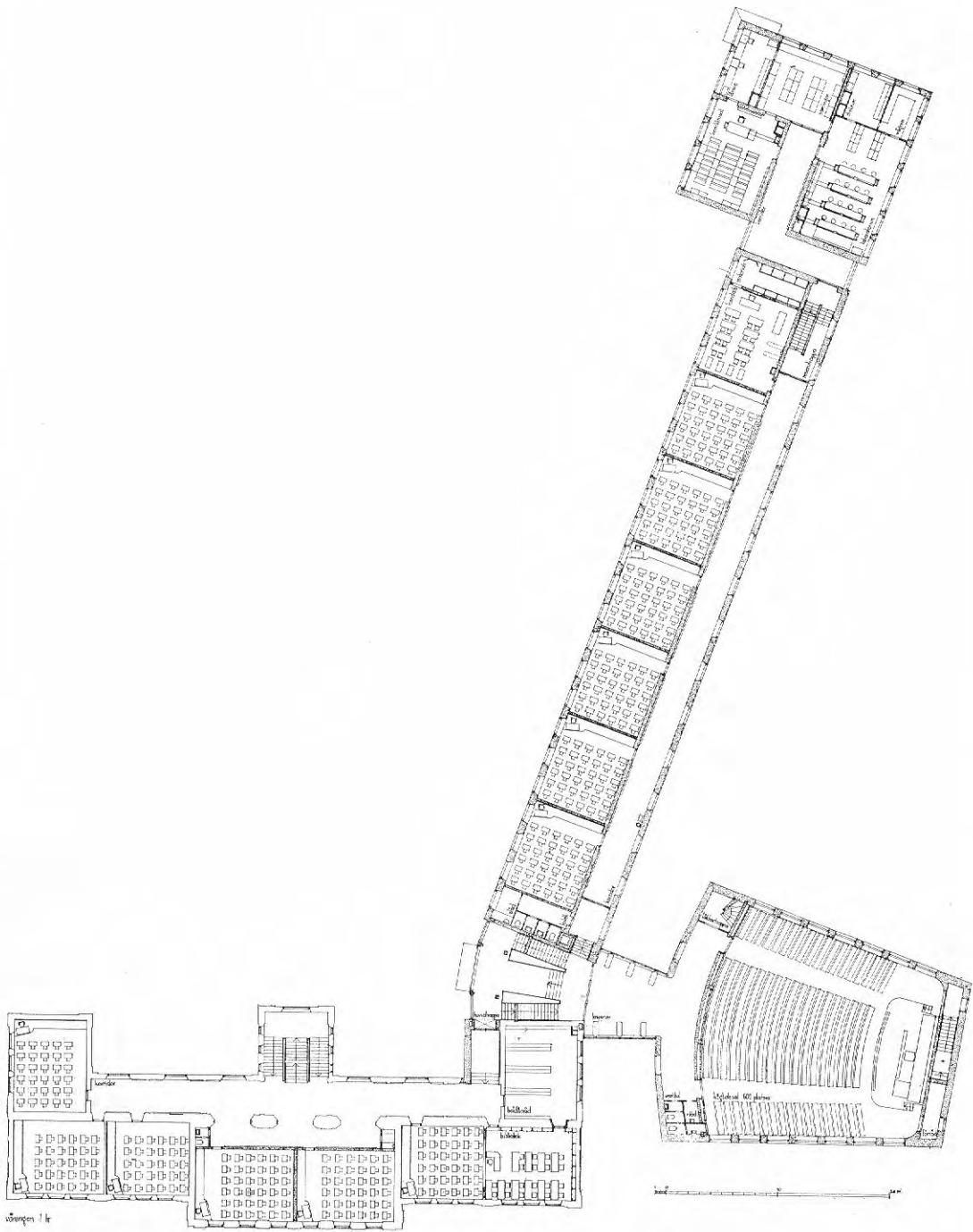


Källarvåningen

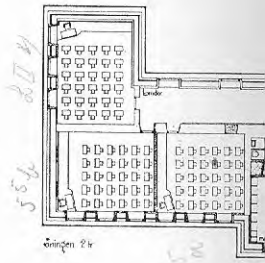




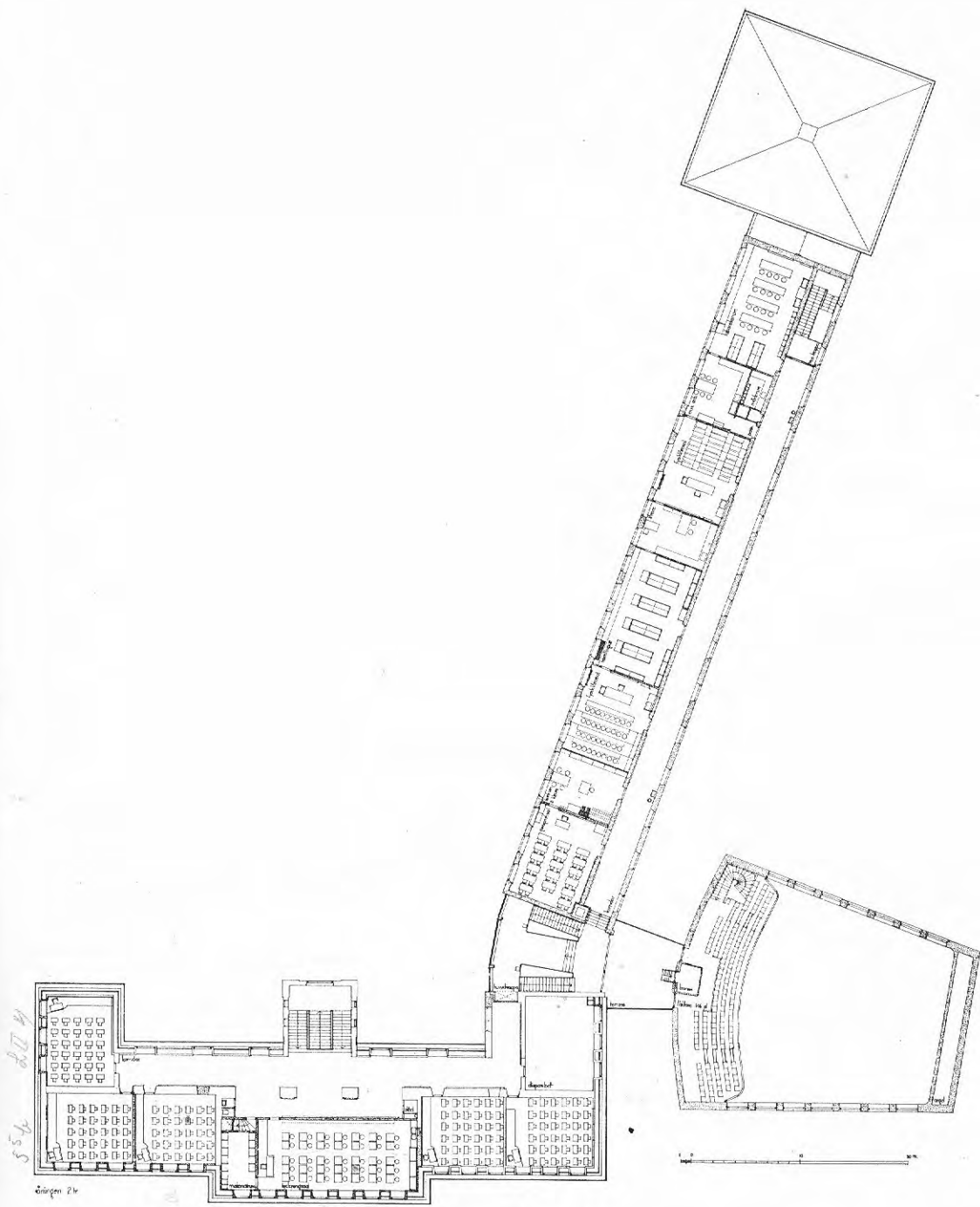
Bottenvåningen



Våningen 1 tr.



Våningen 2 tr.



554
554

Årängen 2A

Våningen 2 tr.

Arbetsplan

FÖRTECKNING

ÖVER ENTREPRENÖRER OCH LEVERANTÖRER

Byggnadsfirman Bäckström & Strömberg, Umeå: läroverks- och institutionsbyggnad.

Byggmästare J. A. Johansson, Skellefteå: gymnastikbyggnaden.

Värme A/B G. Hedström: värme, ventilation och sanitär anläggning.

Stadens Kraftverk: transformatorer och värmepannor.

Alfred Forsbergs El. Byrå: elektrisk anläggning, armatur, lokaltelefon.

Målarmästare O. Bäckström, Umeå: målning av läroverks- och institutionsbyggnad.

Målarmästare E

Gustaf A. Wiks

Oskar Hällgren

O. B. Östlund, S

Ostviks Snicker

Bröderna Nord

Henning Ander

Högdahls Glasn

Åsells Möbler, S

A/B Elsa Gullb

Thure A. Larss

J. A. Lövgrens

J. W. Grönlund

Elektr. A/B A.

K. G. Widehund,

Gevaliaförlaget,

A/B Arv. Föhl

A/B Nord. Kom

Målarmästare F. G. Hedlund, Skellefteå: målning av gymnastikbyggnaden.

Gustaf A. Wikströms Plåtslageri, Skellefteå: plåtslageriarbeten.

Oskar Hällgren, Skellefteå: smidesarbeten.

O. B. Östlund, Skellefteå: smidesarbeten.

Ostviks Snickerifabrik, Byske: snickerier (inredning).

Bröderna Nordin, Skellefteå: snickerier (inredning och montrar).

Henning Andersson, Skellefteå: glasarbeten.

Högdahls Glasmästeri & Ramaffär: glasarbeten.

Åsells Möbler, Skellefteå: bänkinredning, möbler, mattor, gardiner.

A/B Elsa Gullberg, Stockholm: gardiner till aulan.

Thure A. Larssons Snickerifabrik: gymnastikinredning och skolbänkar.

J. A. Lövgrens Snickerifabrik, Åmsele: bänkinredning (institutionerna).

J. W. Grönlunds Orgelbyggeri, Kåge: orgel i aulan.

Elektr. A/B A. E. G., Skellefteå: ur-anläggning.

K. G. Widelund, Musik- & Radioaffär: radioanläggning.

Gevaliaförlaget, Gävle: svarta tavlor.

A/B Arv. Föhlmarks Lampfabrik, Stockholm: armatur i aulan.

A/B Nord. Kompaniet, Stockholm: smalfilmsapparat och projektduk.